



MEMÒRIA SOCIAL
EXERCICI 2014

Índex

1. INTRODUCCIÓ	3
2. VIDA COOPERATIVA.....	4
a. Situació del nombre de sòcies i socis.....	4
b. Situació dels grups locals	8
c. Eines 2.0	9
I. NOVA WEB I BLOG	9
II. CENTRE D'AJUDA I OFICINA VIRTUAL.....	10
d. 3a trobada de grups locals	10
e. Assemblea general ordinària i extraordinària	11
f. 3a escola de setembre	12
g. Reunió de coordinació consell rector - equip tècnic	13
h. Projecte rescoop 20-20-20	14
3. COMERCIALIZACIÓ.....	14
a. Situació del nombre de contractes	14
I. CONTRACTES 3.0A	15
II. CAMPANYA IL·LUMINA'LS EL NADAL	16
b. Nou sistema de facturació	17
c. Canvi d'agent de mercat.....	18
d. Incorporacions a l'equip tècnic	19
4. PRODUCCIÓ D'ENERGIA RENOVABLE.....	19
a. Canvis regulatoris.....	19
b. Planta de biogàs de torregrossa.....	20

1. Introducció

A través de les pròximes pàgines volem fer una radiografia del que ha suposat el passat any 2014 per al conjunt de la cooperativa.

Al llarg del redactat es reflecteix l'activitat de les sòcies i els socis de la cooperativa, el Consell Rector i l'Equip Tècnic de la seu a Girona ja que entre aquests tres elements donem vida a un projecte que cada vegada presenta noves necessitats i reptes als quals procurem entre totes donar la millor resposta.

Així, hem volgut presentar el relat del 2014 en tres parts separades.

La primera fa referència a la Vida Cooperativa i en ella destaquem un creixement més estable de socis i sòcies, sense augments sobtats en certs períodes de l'any (sí havia passat altres vegades). Com explicarem més endavant, aquest any s'ha revertit la relació entre el número de sòcies i socis, i el nombre de contractes.

I remarquem també la continuïtat de l'esforç realitzat pels grups locals, amb alguna nova incorporació com ara la d'en Sales dels Infants a Burgos i la consolidació de l'Escola de Setembre, enguany realitzada a València.

La segona part fa referència a l'activitat de Comercialització. Aquest any, hem centrat l'esforç a millorar aspectes relacionats amb el servei que ofereix la cooperativa a socis i sòcies, com pot ser la contractació de la tarifa 3.0 (per a subministraments amb potència superior als 15 kW), el nou sistema de facturació mensual i la millora de les eines de comunicació com són la pàgina web, el Centre d'Ajuda i l'Oficina Virtual.

Reflex del major volum en l'activitat de la comercialització ha estat l'increment de la capacitat de l'equip de treball de l'oficina de Girona.

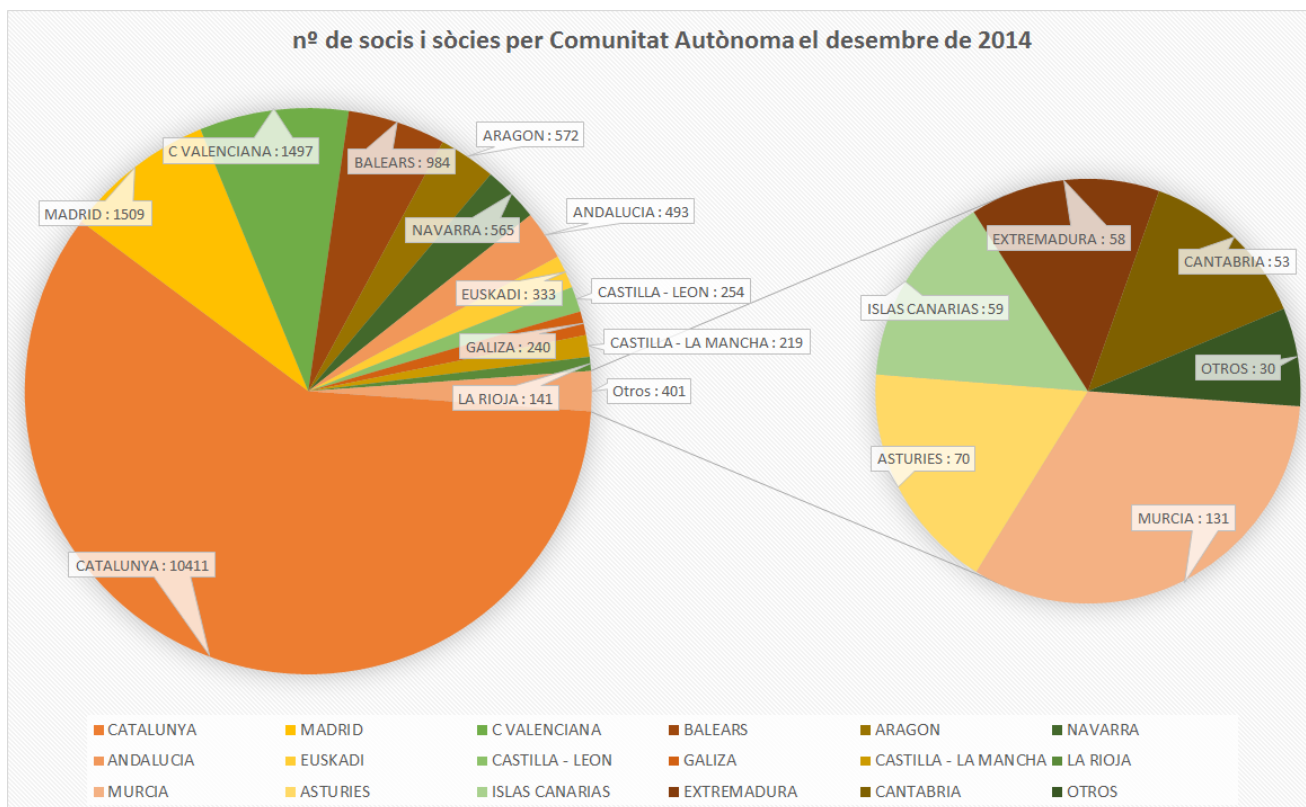
I finalment, la part referent a la Producció. A causa dels canvis reguladors del Govern, i reforçant la nostra voluntat de seguir augmentant l'aportació de les renovables, durant el 2014 s'ha realitzat un treball per replantejar com i quins projectes de producció impulsar des de la cooperativa.

Amb aquest exercici de revisió i memòria volem tenir present tota la feina que realitzem any rere any i poder desprendre la part d'autocrítica necessària, i sumar a les ganes de continuar exercint la nostra funció per ser **la cooperativa que construeix un model energètic renovable en mans de la ciutadania des de la participació i la transparència.**

2. Vida Cooperativa

a. Situació del nombre de sòcies i socis

El 2014 va continuar creixent el nombre de persones que es van incorporar a la cooperativa. Comencem l'any amb gairebé 12.000 socis/es i l'acabem amb més de 17.000. Durant l'any, cada mes hi havia gairebé 500 persones que es feien sòcies.



Evolució del nombre de sòcies i socis en els tres darrers anys.

Província i Comunitat Autònoma	2012	2013	2014
Barcelona	2353	5571	8097
Girona	549	976	1290
Tarragona	137	379	569
Lleida	110	303	455
CATALUNYA	3149	7229	10411
Mallorca	-	-	780
Menorca	-	-	133
Eivissa	-	-	71
BALEARNS	431	718	984
NAVARRA	179	371	565
Huesca	32	75	98
Teruel	9	18	25
Zaragoza	139	316	449
ARAGÓN	180	409	572
MADRID	307	903	1509
Alacant	51	174	271
Castelló	35	131	202
València	243	677	1024
C VALENCIANA	329	982	1497
LA RIOJA	47	98	141
Almería	3	29	46
Cádiz	9	28	45

Córdoba	20	50	88
Granada	9	57	88
Huelva	2	10	17
Jaén	0	8	12
Málaga	5	29	58
Sevilla	30	90	139
ANDALUCÍA	78	301	493
A Coruña	33	89	128
Lugo	6	19	30
Ourense	1	5	12
Pontevedra	19	45	70
GALIZA	59	158	240
MURCIA	26	83	131
Albacete	8	37	54
Ciudad Real	3	20	26
Cuenca	5	22	36
Guadalajara	5	24	40
Toledo	18	37	63
CASTILLA - LA MANCHA	39	140	219
ASTURIAS	20	46	70
CANTABRIA	15	38	53
Araba	17	38	51
Bizkaia	57	128	198
Gipuzkoa	30	59	84
EUSKADI	104	225	333

Badajoz	12	25	38
Cáceres	4	9	20
EXTREMADURA	16	34	58
Ávila	2	10	21
Burgos	16	49	67
León	6	19	34
Palencia	3	11	15
Salamanca	1	15	29
Segovia	2	7	12
Soria	2	10	15
Valladolid	10	30	56
Zamora	2	4	5
CASTILLA - LEÓN	44	155	254
Las Palmas	4	10	34
Santa Cruz de Tenerife	1	9	25
ISLAS CANARIAS	5	19	59
ALTRES		12	30
TOTAL SÒCIES I SOCIS	5028	11921	17619

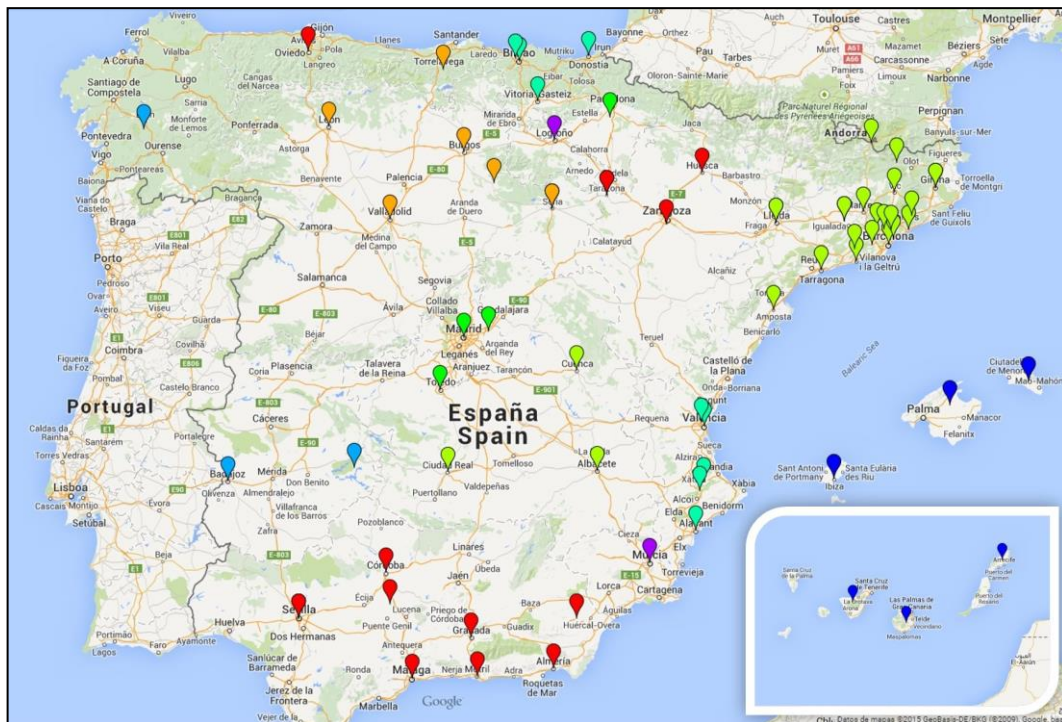
El creixement s'ha anat estabilitzant al llarg dels mesos. Aquest any no ha succeït com anys anteriors en què una aparició a la premsa o la televisió generava un *boom* d'adhesions a la base de sòcies i socis de la cooperativa.

D'alguna manera podem analitzar que en aquesta fase més estable de la cooperativa la incorporació de nous socis i sòcies es produeix a un ritme setmanal d'entre 90 i 120 persones.

b. Situació dels grups locals

Territorialment, la regió amb més persones sòcies és Catalunya, on es concentra el 59% de membres de la cooperativa. Les zones amb més socis/es que el segueixen són Madrid (amb un 8,6%), el País Valencià (8,5%) i les Illes Balears (5,6%).

L'estabilització de la base societària ha permès que durant aquest any nasquessin nous grups locals, que fan una gran tasca de difusió i de participació propera al territori i a les persones sòcies. L'any 2013 hi havia 54 grups locals i ara ja som 63.

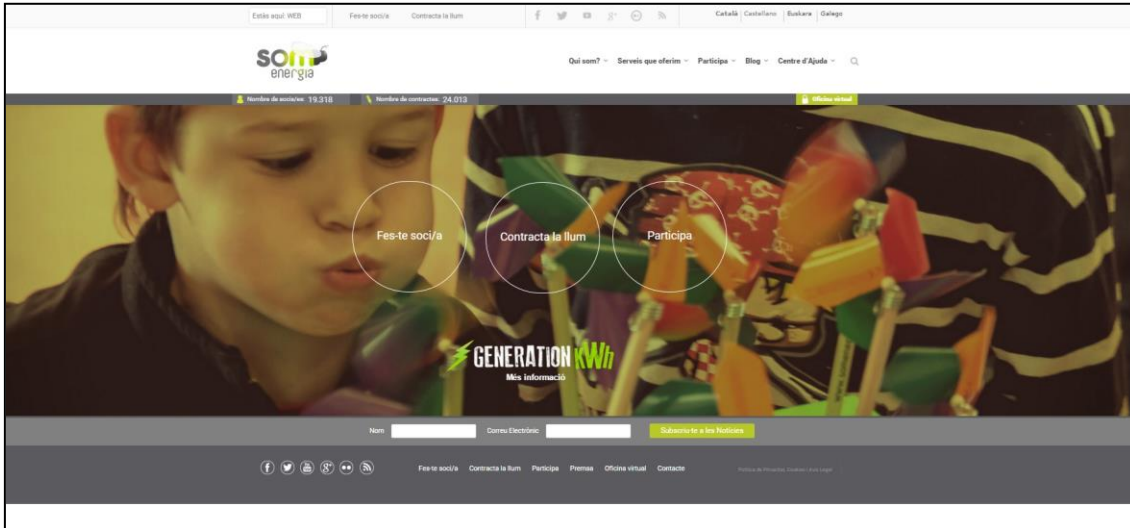


Cal ressaltar la incorporació dels grups de Gran Canària, Tenerife i Lanzarote que promouen el projecte de Som Energia a les Illes Canàries amb la dificultat que allà, encara no proporcionem contractes d'electricitat.

c. Eines 2.0

i. Nova web i blog

El replantejament de les eines 2.0, en el cas de la cooperativa, respon a necessitats molt concretes.



D'una banda, garantir la participació dels grups locals en els canals de comunicació i la seva autonomia a l'hora de publicar notícies i comunicacions.

I la de presentar clarament, de cara a l'exterior, una cooperativa que se sustenta sobre la participació de la base societària, la comercialització de l'energia i l'activitat de producció. I tractant que les eines també siguin fàcils d'usar per realitzar les gestions habituals amb què ens trobem (associar-se, contractar, informar-se, etc.)

Així, repensar el missatge i la finalitat ens ha portat a realitzar un dels canvis més importants d'imatge de la cooperativa: el desenvolupament de la nova pàgina web i la implementació de l'eina del blog com a punt de trobada de difusió dels grups locals i així donar resposta a la voluntat d'una major autonomia i descentralització a l'hora de difondre les activitats del territori.

Per a això s'han realitzat formacions als grups locals, perquè puguin gaudir de les possibilitats que ofereix el blog i així donar resposta a aquesta voluntat de descentralització a l'hora de difondre les activitats del territori.

ii. Centre d'ajuda i Oficina Virtual

Sumat al desenvolupament de la pàgina web, a part de transmetre de forma clara quins són els pilars de la cooperativa, la voluntat ha estat donar resposta als serveis requerits pels socis, les sòcies i les persones consumidores.

Així hem creat l'**Oficina Virtual** on es poden consultar les factures, realitzar modificacions de les dades de contacte o cobrament i anotar les lectures reals dels comptadors.

I també la nova web dóna cabuda a un **Centre d'Ajuda**, on de forma intel·ligent, el cercador dóna respostes a les preguntes més freqüents realitzades pels usuaris i usuàries de la cooperativa.

En realitat, el desenvolupament de totes aquestes eines respon també al creixement de la cooperativa i a la necessitat creixent d'automatitzar processos i fer que de forma fàcil les persones consumidores puguin autogestionar dubtes i necessitats.

d. 3a Trobada de grups locals

Comencem el 2014 amb la reunió de grups locals realitzada a Chinchón, Madrid. La trobada es va realitzar els dies 1 i 2 de març i hi van anar representants de grups locals de tot l'estat, gent de la península i també de les Illes Balears i Canàries.

Alguns dels punts que es van tractar a les reunions van ser els següents:

- Història i evolució de la cooperativa i els grups locals. Procés de descentralització i constitució formal dels grups territorials.
- L'estructura professional actual de la cooperativa (vam posar cares a les persones treballadores de l'Oficina Tècnica de Girona).
- Resultats de la cooperativa per al 2013, la situació econòmica d'aquell moment i les "amenaces" per als següents mesos.
- Balanç de les despeses de grups locals, la seva comptabilitat, autofinançament, etc.

- Repàs dels mitjans de comunicació amb les sòcies i socis (l'listes, "MailChimp",...), i el funcionament i limitacions de la plataforma com a eina de treball.
- Estratègies per visibilitzar la proximitat de la cooperativa en els diferents territoris.
- Situació de projectes de generació. Es va informar l'estat del projecte de producció de la planta de biogàs.
- Problemàtiques associades a la facturació bimensual i presentació de propostes de facturació i tarificació per debatre en els grups locals i votar en assemblea.
- Presentació del Power Share, un mitjà per invertir en projectes renovables i rebre l'energia produïda a través de les factures elèctriques.
- Presentació del Power to Gas, presentació de la comercialització de gas, en experimentació a Alemanya.
- Pobresa energètica. Debat sobre la problemàtica de la pobresa energètica i proposta d'obrir un grup de treball a la plataforma.

[Aquí trobareu el resum de la jornada.](#)

e. Assemblea General Ordinària i Extraordinària

L'Assemblea General és l'òrgan de decisió de la cooperativa i l'espai on els socis i sòcies exercim el nostre dret a vot per aprovar les línies estratègiques de la cooperativa i assolir els objectius de transformació social i activitat econòmica que s'han fixat.

El dia 14 de juny 2014, vam realitzar l'Assemblea General Ordinària i Extraordinària de la cooperativa, simultàniament en 15 ciutats.

Les seus van ser: Barakaldo, Barcelona, La Corunya, Girona (seu central), Osca, Logroño, Lleida, Madrid, Mallorca, Pamplona-Iruña, Sabadell-Terrassa, Sevilla, València, Vilanova la Geltrú i Saragossa.



Hi va haver una assistència de 288 sòcies i socis, i 57 vots delegats.

El més destacat va ser l'aprovació del nou model de facturació de Som Energia, que va incloure una metodologia per definir les tarifes i passava de ser bimestral a mensual.

Votem la renovació de càrrecs del Consell Rector i els interventors de comptes, una nova emissió de capital social per invertir en renovables, els criteris per a l'elaboració de nous projectes de producció, entre d'altres.

- La nova composició resultant del Consell Rector va ser:
 - Presidència: Ana Marco.
 - Secretària: Alex Arizkun.
 - Vocals: Dolors Clavell, Pep Puig, Jaume Aliaga i Francesc Pujol.
- I els membres interventors de Comptes
 - Ferran Mozas, Javier Olivares i Mercè Santos.

Us enllacem l'acta en el [següent enllaç](#).

f. 3a Escola de Setembre

Més de 200 socis i sòcies de la cooperativa ens vam reunir els dies 19, 20 i 21 de setembre a Alboraià, València, durant el que va ser un intens cap de setmana, ple de debats i tallers sobre futures estratègies i tecnologies per seguir transformant el model energètic i social.

Aquesta va ser la tercera edició de l'Escola de Setembre i podem considerar que ja és un esdeveniment clau per al treball comú de socis i sòcies, i és una de les cites més esperades de l'any. Serveix per trobar-nos, contagiar i debatre aquells temes que són

de major interès i que ens permeten definir les línies estratègiques i de treball de la cooperativa.

Els temes que es reflecteixen, ja són un bon identificador de les decisions que es prenen i conclouen o donen rumb a l'activitat de l'any. Aquesta vegada, els eixos principals van ser:

- ✓ La comercialització de Gas.
- ✓ Power Share. Proposta inicial i pla d'actuació.
- ✓ Administracions públiques.
- ✓ La tarifa 3.0 en empreses.
- ✓ La intervenció dels grups locals en els projectes de producció.
- ✓ Reflexió sobre els criteris de sostenibilitat en Som Energia amb la participació d'organitzacions ecologistes.

[Aquí trobareu tots els detalls.](#)

g. Reunió de coordinació Consell Rector - Equip Tècnic

Un altre dels esdeveniments d'aquest any, amb la finalitat de consolidar la visió comuna del Consell Rector i l'Equip Tècnic, va ser la realització d'una jornada de treball per prioritzar quines actuacions es duen a terme des del costat tècnic i administratiu de la cooperativa.

Després d'una anàlisi del mercat, la característiques dels nostres competidors, els nostres valors afegits, etc., la conclusió de la jornada es va concentrar en aquesta frase:

La cooperativa que construeix un model energètic renovable en mans de la ciutadania des de la participació i la transparència.

Les 5 prioritats acordades i sobre les quals s'ha fet un focus d'atenció han estat:

- ✓ Millorar la comunicació interna (grups locals <-> Oficina Tècnica) per donar resposta a les seves necessitats i millorar la comunicació externa.
- ✓ Nous projectes de producció pròpia.

- ✓ Generar nous serveis per als socis i les sòcies.
- ✓ Reforçar i establir aliances.
- ✓ Reforçar les eines ja existents de participació directa.

h. Projecte REScoop 20-20-20

La cooperativa va estar present en les reunions, seminaris, etc. que es van desenvolupar durant l'any 2014 dins del projecte europeu REScoop 20-20-20, impulsat per la Federació de Cooperatives Energètiques d'Europa (REScoop.eu), de la qual formem part.

El projecte se centra en identificar les iniciatives ciutadanes existents a Europa que treballen per impulsar les energies renovables. El projecte ha permès augmentar el nombre d'aquestes iniciatives i s'ha convertit en un altaveu únic per dotar a totes elles inclosa Som energia- d'un reconeixement i d'una visibilitat a escala europea fins ara inexistent.

Un altre objectiu del projecte és emplaçar a tots els actors (responsables polítics, comunitat científica, comunitats locals, etc.) perquè cooperin per fer de la transició energètica una veritable revolució democràtica.

Podeu conèixer millor el projecte mirant [aquest curt vídeo](#).

3. Comercialització

a. Situació del nombre de contractes

El servei de comercialització d'electricitat verda certificada també va seguir creixent durant aquest any i un cop més, som cooperativa certificada 100% renovable. És un dels nostres compromisos en l'àrea de comercialització i, per tant, un aspecte important.

A finals de l'any 2013 teníem uns 10.000 contractes activats amb la cooperativa (i unes 11.000 sol·licituds) i a finals de 2014 uns 19.000 contractes activats i unes 21.000 sol·licituds, corresponent a un consum d'aproximadament 47 GWh.



A diferència dels anys anteriors, el ritme de creixement del nombre de contractes ha estat superior al de socis/es.

El 2014, hem iniciat les contractacions amb l'Administració Pública. La fita important ha estat el realitzar la contractació dels punts de subministrament mitjançant la contractació directa.

Els ajuntaments que han contractat, han estat:

- ✓ Ajuntament de Sant Celoni (Catalunya): 8 contractes de pisos de protecció oficial
- ✓ Ajuntament de Villava (Navarra): Club de jubilats, Alberg i Centre Cívic
- ✓ Institut Municipal Montgròs (Catalunya)
- ✓ Institut d'Educació Secundària Pere d'Esplugues (València)

i. Contractes 3.0A

Aquest any s'ha caracteritzat per la consolidació dels contractes de tarifa 3.0A (d'una potència contractada de més de 15 kW) perquè empreses i llars amb un major ús d'energia puguin formar part de la cooperativa. Cal afegir que l'Equip Tècnic de la cooperativa està preparat per poder oferir un assessorament i acompanyament tècnic.

El procés d'incorporació d'aquesta tarifa s'ha realitzat en tres fases:

- ✓ En la primera fase de proves es va sol·licitar a diversos socis i sòcies que, voluntàriament, contractessin a Som Energia per començar a aprendre com funciona aquesta tarifa.
- ✓ La segona es va produir quan vam posar la tarifa a disposició de tothom. Es va informar a la web i es va incloure l'opció de tarifa en el formulari de contractació de la llum de la nostra pàgina web.
- ✓ I la tercera fase va ser fer la màxima difusió per poder donar servei, cada dia, a més persones usuàries d'electricitat; donant resposta aquesta vegada a petites empreses, comerços, restaurants, etc.



A finals de 2013 teníem una trentena de contractes 3.0A i hem acabat l'any amb més de 200.

ii. Campanya Il·lumina'ls el Nadal

Amb la voluntat de donar un impuls als contractes de llum, llancem per al Nadal 2014 la campanya Il·lumina'ls el Nadal.

Aquesta campanya se centrava a aprofitar la nostra



capacitat com a socis i sòcies de la cooperativa de permetre a cinc persones més la contractació amb la cooperativa.

940 sòcies van enviar el correu electrònic de la campanya per incentivar la contractació a més de 3.200 adreces diferents de correu electrònic. Val a dir que l'impacte va ser menor de l'esperat.

b. Nou sistema de facturació

Com hem comentat anteriorment, a l'Assemblea General de la cooperativa es van aprovar canvis en el sistema de facturació d'electricitat que van començar a aplicar-se el 2014.

El nou mètode de facturació es va començar a treballar a principis del mes d'abril, a partir de propostes i comentaris de l'Equip Tècnic de Som Energia, del Consell Rector i de debats i jornades que diferents grups locals van organitzar. Al mateix temps es va generar un espai de debat a la Plataforma de Som Energia per recollir més opinions i propostes.

La [proposta presentada a l'Assemblea](#) va ser aprovada amb un total de 330 vots a favor, 1 en contra, 6 a blanc i 8 abstencions.

Una de les modificacions afecta el preu de l'electricitat: a partir 1 de juliol els preus de venda de Som Energia van canviar. Respecte a les nostres anteriors tarifes, es va presentar un terme de potència (part fixa) més econòmic i un terme d'energia (terme variable i, per tant, afavorim les mesures d'eficiència) una mica més car.

D'entrada, aquest preu es va aprovar amb vigència d'un any, des de l'1 juliol de 2014 a 30 de juny de 2015. Però amb la premissa que si la normativa o el mercat elèctric canviaven o es preveia que la cooperativa guanyés o perdés massa diners, el Consell Rector podria autoritzar la modificació del preu per ajustar-se al marge establert.

Una altra de les modificacions va ser la periodicitat de la facturació. Aquest és potser el canvi més visible: passem de factures bimestrals a fer-ne una factura al mes.

És important explicar les dues raons principals per realitzar aquest canvi.

- ✓ Un és apropar la periodicitat de facturació que Som Energia realitza als socis i clients, a la periodicitat amb la qual la cooperativa ha de pagar als proveïdors.
- ✓ Tenir una alternativa a la lectura del comptador que ens haurien de manar les empreses distribuïdores. L'experiència ens ha ensenyat que aquesta lectura en molts casos és deficient i origen de discrepàncies i problemes.

Aquest canvi de periodicitat no va ser immediat per a tothom. Primer vam implementar les eines necessàries per a la bona gestió del procés i poc a poc vam anar incorporant contractes al nou sistema. El ritme va ser d'uns cinc mil contractes quinzenalment fins arribar a finals d'any.

Amb tots aquests canvis volem ser més autònoms i millorar el servei que oferim a l'hora de facturar l'ús d'electricitat dels nostres socis, sòcies i clients.

c. Canvi d'Agent de Mercat

A la primavera de 2014, Som Energia es va unir al grup de compra cooperatiu Unió Electro Industrial en substitució de l'agent amb el qual havíem col·laborat des del naixement de la cooperativa (AE3000).

Per a una petita comercialitzadora, com la que som, el més convenient és unir la compra a la d'altres comercialitzadores, i si aquestes són cooperatives i afins als nostres objectius, molt millor. Així vam aconseguir el volum necessari per accedir al mercat, vam compartir tasques informàtiques i minimitzem els errors en la previsió de compra, permetent que siguem més eficients en el nostre treball.

Així ens hem unit al grup de compra cooperatiu gestionat per la Cooperativa Enercoop de Crivillent. El grup de compra conjunta està format per 16 entitats, majoritàriament cooperatives històriques de la zona de València, Alacant i Castelló.

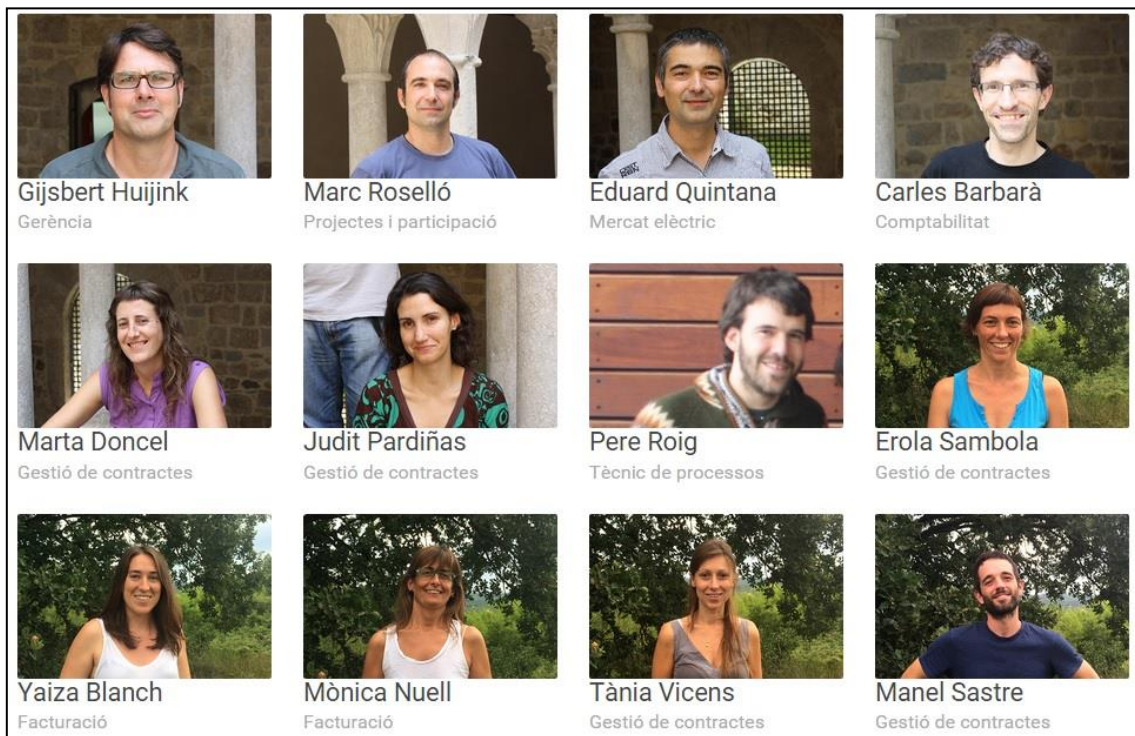
El grup fa anys que opera eficientment en el Mercat Ibèric d'electricitat i té experiència en tots els mercats majoristes.

d. Incorporacions a l'Equip Tècnic

Durant aquest any també va augmentar el nombre de persones de l'Equip Tècnic de l'oficina de Girona.

A finals de 2013 érem 9 persones treballadores i vam acabar el 2014 sent 13 persones, més dues col·laboradores (Belén Covelo i Francesc Casadellà). I com a conseqüència d'això, hem ampliat un mòdul del despatx que tenim al Parc Científic i Tecnològic.

Les incorporacions del 2014 han estat Mònica Nuell, Tània Vicens, Manel Sastre i Nuri Palmada. Al desembre del 2014, aquestes són les persones assalariades de la cooperativa.



4. Producció d'energia renovable

a. Canvis regulatoris

El nou marc regulador que afecta la remuneració a les renovables es va aprovar el juliol de 2014 i amb això, directament, hi va haver una afectació sobre les nostres instal·lacions de producció renovable.

Recordem que tenim vuit cobertes fotovoltaïques (posades en marxa entre març de 2012 i març de 2013) i una planta de biogàs (en marxa durant el juny de 2014).

Com a resultat del canvi regulador els ingressos per producció d'electricitat a partir de fonts renovables s'ha reduït i ha afectat en major mesura a uns productors més que a altres, i també segons la tecnologia de la instal·lació. Per exemple, la nostra instal·lació de biogàs sí que ha rebut un impacte important, perquè en ser una instal·lació de poca potència en comparació a altres existents, gairebé ens conviden a funcionar a la meitat de potència per aconseguir els mateixos ingressos que si operéssim al 100%. Visca l'eficiència!

En el cas de les nostres instal·lacions fotovoltaïques, l'afectació ha estat menor probablement perquè van ser instal·lacions posades en marxa en els últims anys de la normativa anterior. A grans trets la reducció d'ingressos ha estat d'un 4%, però això no evita que critiquem la decisió del Govern de canviar les normes de joc que han generat un problema molt important a molts productors renovables, i més basant-se en arguments que responen a interessos ben diferents al de la promoció de l'eficiència energètica o d'un model renovable.

b. Planta de biogàs de Torregrossa

Va ser durant el mes de març que vam inaugurar la [Planta de Biogàs de Torregrossa](#), a Lleida.

A la festa d'inauguració vam assistir unes 300 persones sòcies que vam visitar la granja de porcs que proveeix els purins necessaris i les diferents parts que componen la nostra Planta de Biogàs (digestors, bassa de digestat, zones d'aprovisionament, motors de combustió, etc.).

La jornada va concloure amb un dinar al mateix poble de Torregrossa. A més, vam tenir la visita de la televisió pública de Catalunya que va gravar unes imatges de l'esdeveniment per a un [programa divulgatiu sota el títol d'"Eclipsi Solar"](#).

La posada en marxa definitiva de la instal·lació es va endarrerir uns mesos i finalment va ser durant el mes de juny que podem considerar que les obres de construcció i processos d'arrencada estaven finalitzades.

Però la demora, provocada per retards en la construcció principalment, va generar un conflicte amb l'empresa col·laboradora (AE3000). Des de la cooperativa consideràvem que s'havien endarrerit per causes alienes a Som Energia, que havíem complert amb els terminis de pagament sense reflectir-se en l'avanç de la nostra instal·lació i que hi havia alguns elements inclosos en el projecte inicial que no estaven incorporats.

Per la seva banda, AE3000 considerava que havien executat de la millor manera possible la seva feina i que els retards no justificaven una penalització que exigíem per l'endarreriment.

Les diferències van portar a una situació tensa i la solució de consens es va haver de realitzar amb la intervenció d'advocats. Finalment es va arribar a un acord econòmic però la desconfiança generada ens va fer replantejar la col·laboració. Així doncs, a partir del mes de juny es va contractar l'empresa Apergas per a l'operació de la planta i per implementar millores que permetin un millor aprofitament de la instal·lació.

A més, amb els canvis regulatoris hem hagut d'adaptar el funcionament de la planta per buscar l'equilibri entre les despeses d'operació, la producció elèctrica i el nombre d'hores de funcionament amb l'objectiu de produir el màxim d'electricitat verda dins de la nova conjuntura.