



## **MEMORIA SOCIAL**

**EXERCICIO 2014**

# Índice

<b>1. INTRODUCCIÓN.....</b>	<b>3</b>
<b>2. VIDA COOPERATIVA.....</b>	<b>4</b>
A. SITUACIÓN DO NÚMERO DE SOCIAS E SOCIOS.....	4
B. SITUACIÓN DOS GRUPOS LOCAIS.....	8
C. FERRAMENTAS 2.0.....	9
I. <i>NOVA WEB E BLOG.....</i>	<i>9</i>
II. <i>CENTRO DE AXUDA E OFICINA VIRTUAL.....</i>	<i>10</i>
D. 3R ENCONTRO DE GRUPOS LOCAIS.....	10
E. ASEMBLEA XERAL ORDINARIA E EXTRAORDINARIA.....	11
F. 3A ESCOLA DE SETIEMBRO.....	12
G. REUNIÓN DE COORDINACIÓN CONSELLO REITOR - EQUIPO TÉCNICO.....	13
H. PROXECTO RESCOOP 20-20-20.....	14
<b>3. COMERCIALIZACIÓN.....</b>	<b>14</b>
A. SITUACIÓN DO NÚMERO DE CONTRATOS.....	14
I. <i>CONTRATOS 3.0A.....</i>	<i>16</i>
II. <i>CAMPAÑA ILUMÍNALES LA NAVIDAD.....</i>	<i>17</i>
B. NOVO SISTEMA DE FACTURACIÓN.....	17
C. CAMBIO DE AXENTE DE MERCADO.....	19
D. INCORPORACIÓNS NO EQUIPO TÉCNICO.....	19
<b>4. PRODUCCIÓN DE ENERGÍA RENOVABLE.....</b>	<b>20</b>
A. CAMBIOS REGULATORIOS.....	20
B. PRANTA DE BIOGÁS DE TORREGROSSA.....	21

## **1. Introdución**

A través das seguintes páxinas queremos facer unha radiografía do que supuxo o pasado ano 2014 para o conxunto da Cooperativa.

Ao longo do redactado reflíctese a actividade das socias e socios da cooperativa, o Consello Reitor e o Equipo Técnico da sede en Girona; pois entre estes tres elementos, damos vida a un proxecto que cada vez presenta novas necesidades e retos aos que procuramos, entre todas, dar a mellor resposta.

Así, quixemos presentar o relato do 2014 en 3 partes separadas.

A primeira, fai referencia á Vida Cooperativa e nela destacamos un crecemento mais estable de socios e socias, sen aumentos repentinos en certos períodos do ano (como ocorreu outras veces). Como explicaremos mais adiante, este ano revertiuse a relación entre o número de socias e socios e o de contratos.

Remarcamos tamén a continuidade do esforzo realizado polos grupos locais, con algunha nova incorporación como por exemplo a de Salas dos Infantes en Burgos ou Siberia-Serena en Badajoz e a consolidación da Escola de Setembro, este ano realizada en Valencia.

A segunda parte fai referencia á actividade de Comercialización. Este ano, centramos o esforzo en mellorar aspectos relacionados co servizo que ofrece a cooperativa a socios e socias, como pode ser a contratación da tarifa 3.0 (para subministros con potencia superior aos 15kW), no novo sistema de facturación mensual e a mellora das ferramentas de comunicación como son a páxina web, o Centro de Axuda e a Oficina Virtual.

Reflexo do maior volume na actividade da comercialización, foi o incremento da capacidade do equipo de traballo na oficina de Girona.

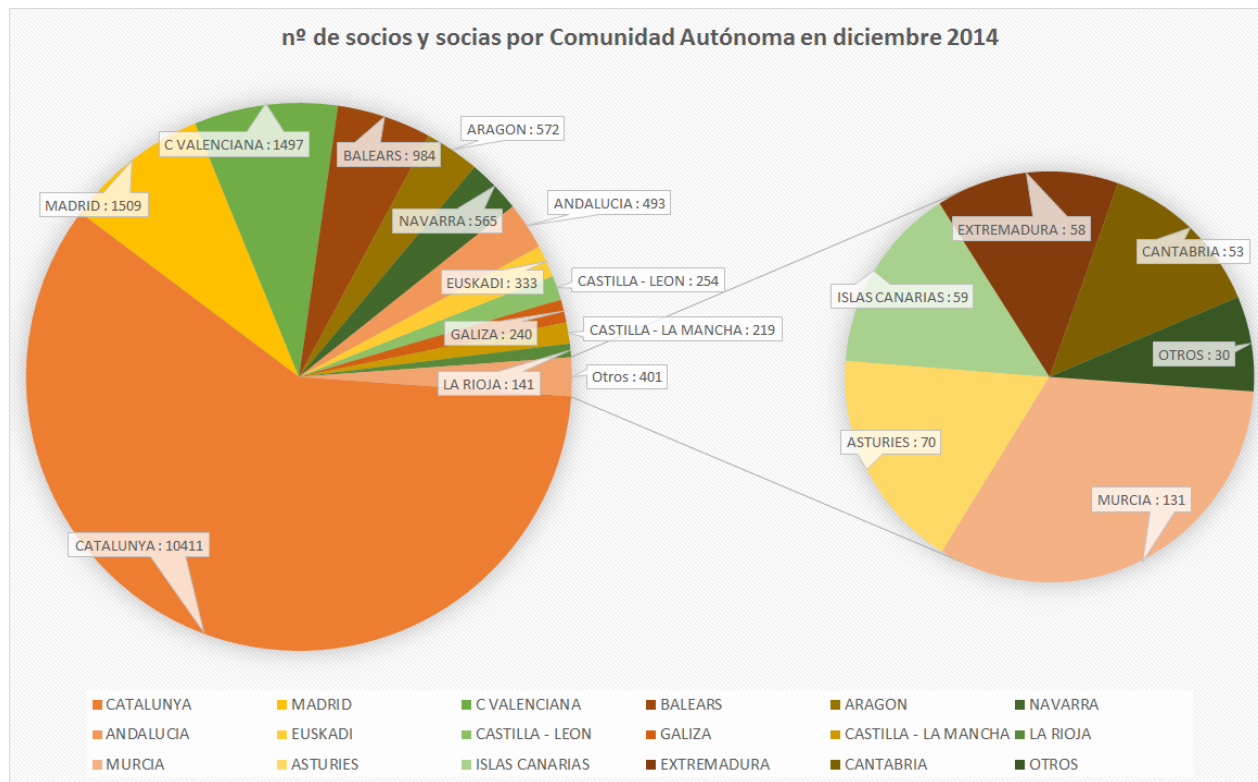
E finalmente, a parte referente á Producción. Por causa dos cambios regulatorios do goberno, e reforzando a nosa vontade de seguir aumentando a aportación das renovables, durante o 2014 realizouse un traballo para replantear como e que proxectos de produción impulsar desde a cooperativa.

Con este exercicio de revisión e memoria queremos ter presente todo o traballo que realizamos ano tras ano e poder desprender a parte de autocrítica necesaria e sumalo ás ganas de seguir desempeñando a nosa función para ser **a cooperativa que constrúe un modelo enerxético renovable en mans da cidadanía desde a participación e a transparencia.**

## 2. Vida Cooperativa

### a. Situación do número de socias e socios

En 2014 continuou a medrar o número de persoas que se incorporaron á cooperativa. Comezamos o ano con case 12.000 socios/as e rematámolo con máis de 17.000. Durante o ano, cada mes había casi 500 persoas que se facían socias.



Evolución do número de socios e socias nos 3 últimos anos.

Provincia e Comunidade Autónoma	2012	2013	2014
Barcelona	2353	5571	8097
Girona	549	976	1290
Tarragona	137	379	569
Lleida	110	303	455
CATALUNYA	3149	7229	10411
Mallorca	342	569	780
Menorca	58	97	133
Eivissa	31	52	71
BALEARNS	431	718	984
NAVARRA	179	371	565
Huesca	32	75	98
Teruel	9	18	25
Zaragoza	139	316	449
ARAGÓN	180	409	572
MADRID	307	903	1509
Alacant	51	174	271
Castelló	35	131	202
València	243	677	1024
C VALENCIANA	329	982	1497
LA RIOJA	47	98	141
Almería	3	29	46
Cádiz	9	28	45
Córdoba	20	50	88
Granada	9	57	88
Huelva	2	10	17
Jaén	0	8	12
Málaga	5	29	58
Sevilla	30	90	139

ANDALUCÍA	78	301	493
A Coruña	33	89	128
Lugo	6	19	30
Ourense	1	5	12
Pontevedra	19	45	70
GALIZA	59	158	240
MURCIA	26	83	131
Albacete	8	37	54
Ciudad Real	3	20	26
Cuenca	5	22	36
Guadalajara	5	24	40
Toledo	18	37	63
CASTILLA - LA MANCHA	39	140	219
ASTURIAS	20	46	70
CANTABRIA	15	38	53
Araba	17	38	51
Bizkaia	57	128	198
Gipuzkoa	30	59	84
EUSKADI	104	225	333
Badajoz	12	25	38
Cáceres	4	9	20
EXTREMADURA	16	34	58
Ávila	2	10	21
Burgos	16	49	67
León	6	19	34
Palencia	3	11	15
Salamanca	1	15	29
Segovia	2	7	12
Soria	2	10	15

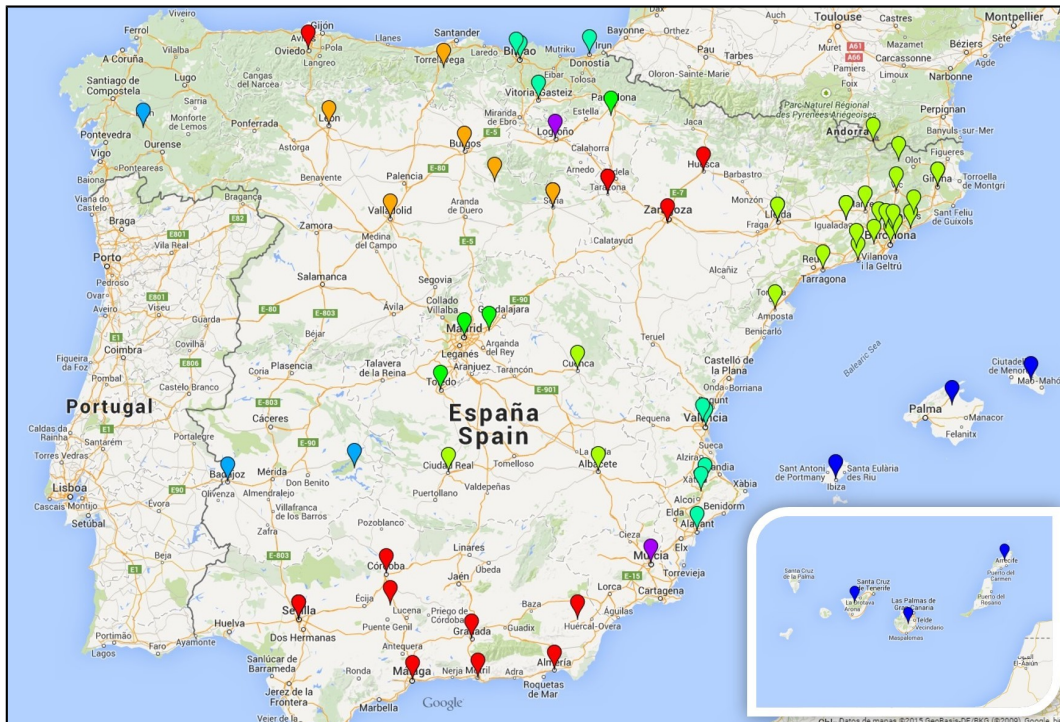
Valladolid	10	30	56
Zamora	2	4	5
CASTILLA - LEÓN	44	155	254
Las Palmas	4	10	34
Santa Cruz de Tenerife	1	9	25
ISLAS CANARIAS	5	19	59
OUTROS		12	30
TOTAL SOCIAS E SOCIOS	5028	11921	17619

O crecemento estabilizouse ao longo dos meses. Este ano non sucedeu como en anos anteriores nos que una aparición na prensa ou na televisión xeraba un boom de adhesións á base de socias e socios da cooperativa.

Dalgún xeito podemos analizar que nesta fase máis estable da cooperativa a incorporación de novos socios e socias prodúcese a un ritmo semanal de entre 90 e 120 persoas.

## b. Situación dos Grupos Locais

A nivel territorial, a rexión con máis persoas socias é Cataluña, onde se concentra o 59% de membros da cooperativa; síguenlle as Comunidades Autónomas de Madrid (cun 8,6%), a Comunidade Valenciana (8,5%) e as Illas Baleares (5,6%).



A estabilización da base societaria permitiu que durante este ano naceran novos grupos locais, que fan unha grande labor de difusión e de participación próxima ao territorio e ás persoas socias. No ano 2013 había 54 grupos locais e agora xa somos 63 grupos!.

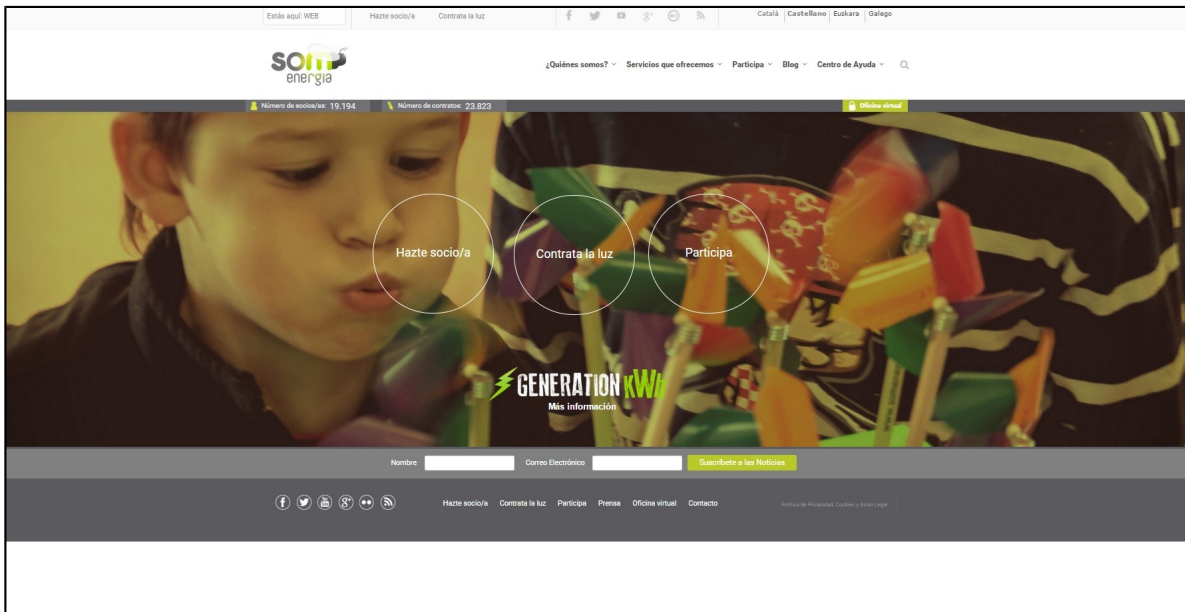
Hai que resaltar a incorporación dos grupos de Gran Canaria, Tenerife e Lanzarote que promoven o proxecto de Som Energía nas Illas Canarias coa dificultade de que alí todavía non proporcionamos contratos de electricidade.



## c. Herramientas 2.0

### i. Nova web e Blog

O replanteamento das ferramentas 2.0, no caso da cooperativa, responde a necesidades moi concretas.



Por un lado garantir a participación dos Grupos Locais nas canles de comunicación, e a súa autonomía á hora de publicar novas e comunicacións.

E a de presentarnos claramente, cara ao exterior, como unha cooperativa que se sustenta sobre a participación da base societaria, a comercialización da enerxía e a actividade de produción. Tratando de que as ferramentas tamén sexan fáciles de usar para realizar as xestións habituais coas que nos atopamos (asociarse, contratar, informarse, etc.).

Así, repensar a mensaxe e a finalidade levounos a realizar un dos cambios máis importantes a nivel de imaxe da cooperativa: o **desenvolvemento da nova páxina web**. E implementar a **ferramenta do Blog** como punto de encontro de difusión dos Grupos Locais e así dar resposta á vontade dunha maior autonomía e de descentralización á hora de difundir as actividades do territorio.

Para iso realizáronse formacións aos Grupos Locais para que poidan disfrutar das posibilidades que ofrece o Blog e así dar resposta a esta vontade de descentralización á hora de difundir as actividades do territorio.

## ii. **Centro de axuda e Oficina Virtual**

Sumado ao desenvolvemento da páxina web, aparte de transmitir de forma clara cales son os piares da cooperativa, a vontade foi dar resposta aos servizos requiridos polos socios, socias e persoas consumidoras.

Así creamos a **Oficina Virtual**, onde se poden consultar as facturas, realizar modificacións dos datos de contacto ou cobro e anotar as lecturas reais dos contadores.

E tamén, a nova web da cabida a un **Centro de Axuda**, onde de xeito intelixente, o buscador da respostas ás preguntas máis frecuentes realizadas polos usuarios e usuarias da cooperativa.

En realidade, o desenvolvemento de todas estas ferramentas, responde tamén ao crecemento da cooperativa e á necesidade cada vez maior de automatizar procesos e facer que dun xeito sinxelo, as persoas consumidoras poidan autoxestionar dudas e necesidades.

## d. **3º Encontro de Grupos Locais**

Comezamos en 2014 coa reunión de Grupos Locais realizada en Chinchón, Madrid. O encontro realizouse os días 1 e 2 de marzo e acudiron representantes de grupos locais de todo o estado, xente da península e tamén das Illas Baleares e Canarias.

Algúns dos puntos que se trataron nas reunións, foron os seguintes:

- Historia e evolución da cooperativa e os grupos locais. Proceso de descentralización e constitución formal dos grupos territoriais.
- A estrutura profesional actual da cooperativa (puxemos caras ás persoas trabadoras da Oficina Técnica de Girona).

- Resultados da cooperativa para o 2013, a situación económica daquel momento e as "ameazas" para os seguintes meses.
- Balance dos gastos de grupos locais, a súa contabilidade, autofinanciación, etc.
- Repaso dos medios de comunicación coas socias e socios (listas, "mailchimp",...) e o funcionamento e limitacións da plataforma como ferramenta de traballo.
- Estratexias para visibilizar a proximidade da cooperativa nos distintos territorios.
- Situación de proxectos de xeración. Informouse do estado do proxecto de produción da pranta de biogás.
- Problemáticas asociadas á facturación bimensual e presentación de propostas de facturación e tarificación para debater nos grupos locais e votar en asemblea.
- Presentación do Power share, un medio para investir en proxectos renovables e recibir a enerxía producida a través das facturas eléctricas.
- Presentación do Power to Gas, presentación da comercialización de gas, en experimentación en Alemaña.
- Pobreza enerxética. Debate sobre a problemática da pobreza enerxética e proposta de abrir un grupo de traballo na plataforma.

[Aquí atoparedes o resumo da xornada.](#)

#### **e. Asemblea Xeral Ordinaria e Extraordinaria**

A Asemblea Xeral é o órgano de decisión da cooperativa e o espazo onde os socios e socias exercemos o noso dereito a voto para aprobar as liñas estratéxicas da cooperativa e alcanzar os obxectivos de transformación social e actividade económica que se teñen fixados.



O día 14 de xuño de 2014 realizamos a Asemblea Xeral Ordinaria e Extraordinaria da cooperativa, simultaneamente en 15 cidades. As sedes foron: Barakaldo, Barcelona, A Coruña, Girona (sede central), Huesca, Logroño, Lleida, Madrid, Mallorca, Pamplonalruña, Sabadell-Terrassa, Sevilla, Valencia, Vilanova i la Geltrú e Zaragoza.

Houbo unha asistencia de 288 socias e socios e 57 votos delegados.

O máis destacado foi a aprobación do novo modelo de facturación de Som Energia, que incluíu unha metodoloxía para definir as tarifas e pasaba de ser bimestral a mensual.

Votamos a renovación de cargos do Consello Reitor e Interventores de Contas, unha nova emisión de capital social para investir en renovables, os criterios para a elaboración de novos proxectos de produción, entre outros.

- A nova composición resultante do Consello Reitor foi:
  - o Presidencia: Ana Marco
  - o Secretaría: Alex Arizkun
  - o Vogais: Dolors Clavell, Pep Puig, Jaume Aliaga e Francesc Pujol
- E os membros Interventores de Contas
  - o Ferran Mozas, Javier Olivares e Mercè Santos

Enlazamosvos a acta na [seguinte ligazón](#).

#### **f. 3a Escola de Setembro**

Máis de 200 socios e socias da cooperativa reunímonos os días 19, 20 e 21 de setembro en Alboraya, Valencia, durante o que foi un intenso fin de semana, cheo de debates e obradoiros sobre futuras estratexias e tecnoloxías para seguir transformando o modelo enerxético e social.

Esta foi a terceira edición da Escola de Setembro e podemos considerar que xa é un acontecemento clave para o traballo común de socios e socias e é unha das citas máis agardadas do ano. Serve para encontrarnos, contaxiarnos e debater aqueles temas que son de maior interese e que nos permiten definir as liñas estratéxicas e de traballo da cooperativa.

Os temas que se reflicten, xa son un bo identificador das decisións que se toman e conclúen ou dan rumbo á actividade do ano. Nesta ocasión, os eixos principais foron:

- ✓ A comercialización de Gas.
- ✓ PowerShare. Proposta inicial e plan de actuación.

- ✓ Administraci3ns p3blicas.
- ✓ A tarifa 3.0 en empresas.
- ✓ A intervenci3n dos grupos locais nos proxectos de producci3n.
- ✓ Reflexi3n sobre os criterios de sostenibilidade en Som Energia coa participaci3n de organizaci3ns ecoloxistas.

[Aquí atoparedes todos os detalles.](#)

#### **g. Reuni3n de coordinaci3n Consello Reitor - Equipo T3cnico**

Outro dos eventos deste ano, co fin de consolidar a visi3n com3n do Consello Reitor e o Equipo T3cnico, foi a realizaci3n dunha xornada de traballo para priorizar que actuaci3ns se levan a cabo desde o lado t3cnico e administrativo da cooperativa.

Despu3s dunha an3lise do mercado, as caracter3sticas dos nosos competidores, os nosos valores engadidos, etc. a conclusi3n da jornada concentrouse nesta frase:

*A cooperativa que constr3e un modelo enerx3tico renovable en mans da cidadan3a desde a participaci3n e a transparencia.*

As 5 prioridades acordadas e sobre as cales se fixo un foco de atenci3n foron:

- ✓ Mellorar a comunicaci3n interna (Grupos Locais <--> Oficina T3cnica) para dar resposta 3s s3as necesidades e mellorar a comunicaci3n externa.
- ✓ Novos proxectos de producci3n propia.
- ✓ Xerar novos servizos para socios e socias.
- ✓ Reforzar e establecer alianzas.
- ✓ Reforzar as ferramentas xa existentes de participaci3n directa.

#### **h. Proxecto REScoop 20-20-20**

A cooperativa estivo presente nas reuni3ns, seminarios, etc. que se desenvolveron durante o ano 2014 dentro do proxecto europeo REScoop 20-20-20, impulsado pola Federaci3n de Cooperativas Enerx3ticas de Europa (REScoop.eu), da cal formamos parte.

O proxecto céntrase en identificar as iniciativas cidadás existentes en Europa que traballan para impulsar as enerxías renovables. O proxecto permitiu aumentar o número destas iniciativas e convertiuse nun altofalante único para dotar a todas elas –incluída Som Energia– dun recoñecemento e dunha visibilidade a escala europea até o de agora inexistente.

Outro obxectivo do proxecto é emplazar a todos os actores (responsables políticos, comunidade científica, comunidades locais, etc.) para que cooperen para facer da transición enerxética unha verdadeira revolución democrática.

Podedes coñecer mellor o proxecto mirando [este corto vídeo](#).

### **3. Comercialización**

#### **a. Situación do número de contratos**

O servizo de comercialización de electricidade verde certificada tamén seguiu medrando durante este ano. E unha vez máis, somos cooperativa certificada 100% renovable. É un dos nosos compromisos na área de comercialización e polo tanto, un aspecto importante. A finais do ano 2013 tiñamos uns 10.000 contratos activados coa cooperativa (e unhas 11.000 solicitudes) e a finais de 2014 uns 19.000 contratos activados e unhas 21.000 solicitudes, correspondente a un consumo de aproximadamente 47 GWh.



A diferenza dos anos anteriores, o ritmo de crecemento do número de contratos foi superior ao de socios/as.

En 2014, iniciamos as contratacións coa **Administración Pública**. O fito importante foi o realizar a contratación dos puntos de subministro mediante a contratación directa.

Os concellos que contrataron foron:

- ✓ Concello de Sant Celoni (Catalunya): 8 contratos de pisos de protección oficial
- ✓ Concello de Villava (Navarra): Clube de xubilados, Albergue e Centro Cívico
- ✓ Instituto Municipal Montgrós (Catalunya)
- ✓ Instituto de Educación Secundaria Pere d'Esplugues (València)

#### **i. Contratos 3.0A**

Este ano caracterizouse pola consolidación dos contratos de tarifa 3.0A (dunha potencia contratada de máis de 15 kW) para que empresas e fogares cun maior uso de enerxía poidan formar parte da cooperativa. Cabe engadir que o equipo técnico da cooperativa está preparado para poder ofrecer un asesoramento e acompañamento técnico.

O proceso de incorporación desta tarifa realizouse en tres fases.

- ✓ Na primeira fase de probas, solicitouse a varios socios e socias que, voluntariamente, contratasen a Som Energia para comezar a aprender cómo funciona esta tarifa.
- ✓ Na segunda fase puxemos a tarifa a disposición de todo o mundo. Informouse na web e incluíuse a opción da tarifa no formulario de contratación da luz da nuestra páxina web.
- ✓ E a terceira fase foi facer a máxima difusión para poder dar servicio, cada día, a máis persoas usuarias de electricidade; dando resposta esta vez a pequenas empresas, comercios, restaurantes, etc.



A finais de 2013 tiñamos unha trintena de contratos 3.0A e acabamos o anos con mais de 200.

## ii. Campaña “Ilumínales la Navidad”

Coa vontade de dar un impulso aos contratos de luz, lanzamos para o nadal 2014 a campaña “Ilumínales la Navidad”.

Esta campaña centrábase en aproveitar a nosa capacidade como socios e socias da cooperativa de permitir a outras cinco persoas a contratación coa cooperativa.

940 socias mandaron o correo electrónico da campaña para incentivar á contratación a máis de 3200 enderezos distintos de correo electrónico. Cabe decir que o impacto foi menor do esperado.



## b. Novo sistema de facturación

Como comentamos anteriormente, na Asemblea Xeral da cooperativa, aprobaronse cambios no sistema de facturación de electricidade que comezaron a aplicarse en 2014.



O novo método de facturación comezou a traballar a principios do mes de abril, a partir de propostas e comentarios do equipo técnico de Som Energia, do Consello Reitor e de debates e xornadas que diferentes grupos locais organizaron. Ao mesmo tempo xerouse un espazo de debate na plataforma de Som Energia para recoller máis opinións e propostas.

A [proposta presentada na Asamblea](#) foi aprobada cun total de 330 votos a favor, 1 en contra, 6 en branco e 8 abstencións.

Unha das modificacións afecta ao prezo da electricidade: a partir do 1 de xullo os prezos de venda de Som Energia mudaron. Respecto as nosas anteriores tarifas, presentoiuse un termo de potencia (parte fixa) máis económico e un termo de enerxía (termo variable, e polo tanto favorecemos as medidas de eficiencia) un pouco mais caro.

De entrada este prezo aprobouse con vixencia dun ano, desde o 1 de xullo de 2014 ao 30 de xuño de 2015. Mais coas premisa de que se a normativa ou o mercado eléctrico mudaban, ou se prevía que a cooperativa gañara ou perdiera demasiado diñeiro, o Consello Reitor podería autorizar a modificación do prezo para axustarse ao marxe establecido.

Outra das modificacións foi a periodicidade da facturación. Este é quizáis o cambio máis visible: pasamos de facturas bimestrales a facer unha factura ao mes.

É importante explicar as dúas razóns principais para realizar este cambio.

- ✓ Un é achegar a periodicidade de facturación que Som Energia realiza ás persoas socias e clientes, á periodicidade coa que a cooperativa debe pagar aos provedores.
- ✓ Ter unha alternativa á lectura do contador que nos deberían mandar as empresas distribuidoras. A experiencia ensinounos que esta lectura en moitos casos é deficiente e orixe de discrepancias e problemas.

Este cambio de periodicidade non foi inmediato para todos os contratos. Primeiro implementamos as ferramentas necesarias para a boa xestión do proceso e pouco a pouco fomos incorporando contratos ao novo sistema. O ritmo estivo nuns cinco mil contratos quincenalmente, até chegar a finais de ano.

Con todos estes cambios queremos ser mais autónomos e mellorar o servizo que ofrecemos á hora de facturar o uso de electricidade dos noso socios, socias e clientes.

### **c. Cambio de Axente de Mercado**

Na primavera de 2014, Som Energia uniuse ao grupo de compra cooperativo Unión Electro Industrial en substitución do axente co que colaboramos desde o nacemento da cooperativa (AE3000).

Para unha pequena comercializadora, como a que somos, o máis conveniente é unir a compra á doutras comercializadoras, e se estas son cooperativas e afíns aos nosos obxectivos, moito mellor. Así conseguimos o volume necesario para acceder ao mercado, compartimos tarefas informáticas e minimizamos os erros na previsión de compra, permitindo que sexamos máis eficientes no noso traballo.

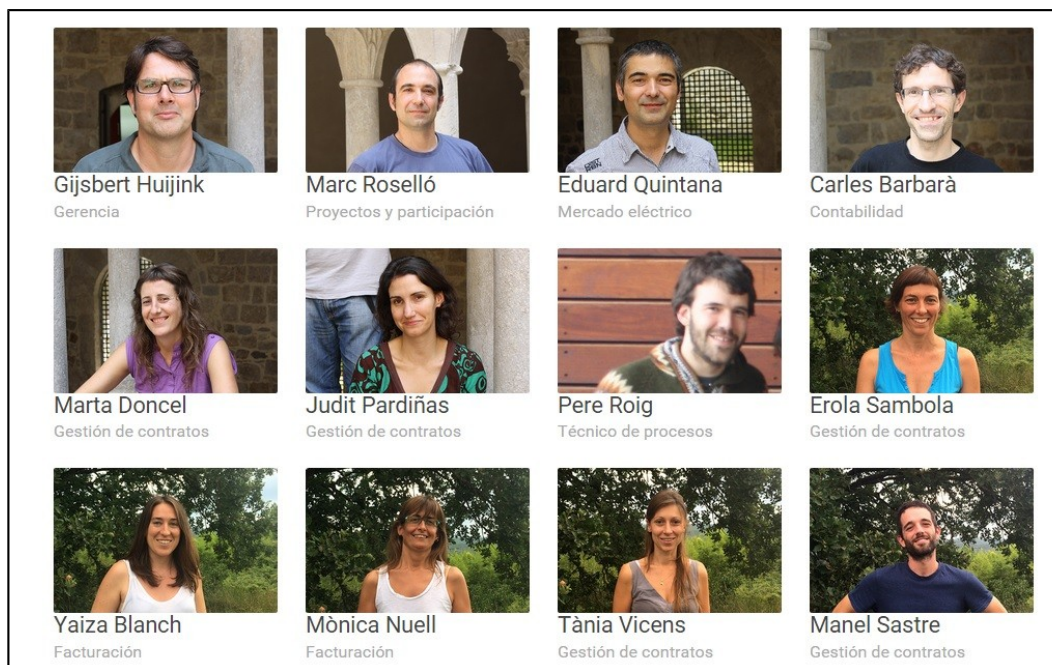
Así nos unimos ao grupo de compra cooperativo xestionado pola Cooperativa Enercoop de Crivillent. O grupo de compra conxunta está formado por 16 entidades, maioritariamente cooperativas históricas da zona de Valencia, Alicante e Castellón.

O grupo hai anos que opera eficientemente no Mercado Ibérico de electricidade e ten experiencia en todos os mercados maioristas.

### **d. Incorporacións no equipo técnico**

Durante este año tamén aumentou o número de persoas do [equipo técnico](#) da oficina de Girona.

A finais de 2013 éramos 9 persoas traballadoras e terminamos o 2014 sendo 13 persoas, máis dúas colaboradoras (Belén Covelo, Francesc Casadellà). E como consecuencia diso, aplicamos un módulo do despacho que temos no Parque Científico e Tecnológico.



As incorporacións do 2014 foron Mónica Nuell, Tània Vicens, Manel Sastre e Nuri Palmada. En decembro de 2014, estas son as persoas asalariadas da cooperativa.

#### **4. Producción de enerxía renovable**

##### **a. Cambios regulatorios**

O novo marco regulatorio que afecta á remuneración ás renovables aprobouse en xullo de 2014 e con iso, directamente, houbo unha afectación sobre as nosas instalacións de produción renovable.

Recordamos que temos oito cubertas fotovoltaicas (postas en marcha entre marzo de 2012 e marzo de 2013) e unha planta de biogás (en marcha durante xuño de 2014).

Como resultado do cambio regulatorio os ingresos por produción de electricidade a partir de fontes renovables víronse reducidas e isto afectou a uns produtores máis que a outros, tamén segundo a tecnoloxía da instalación. Por exemplo, a nosa instalación de biogás recibiu un impacto importante, porque ao ser unha instalación de pouca potencia en comparación a outras existentes, case nos invitan a funcionar á metade de potencia para conseguir os mesmos ingresos que si operáramos ao 100%. Viva a eficiencia!

No caso das nosas instalacións fotovoltaicas, a afectación foi menor probablemente porque foron instalacións postas en marcha nos últimos anos da normativa anterior. A grosso modo a redución de ingresos foi sido dun 4%, mais iso non evita que critiquemos a decisión do Goberno de cambiar as normas de xogo que xeraron un problema moi importante a moitos produtores renovables e ademais baseándose en argumentos que responden a intereses ben distintos ao da promoción da eficiencia energética ou dun modelo renovable.

#### **b. Pranta de biogás de Torregrossa**

Foi durante o mes de marzo que inauguramos a [Pranta de Biogás de Torregrossa](#), en Lleida.

Á festa de inauguración asistimos unhas 300 persoas socias que visitamos a granxa de porcos que provee os puríns necesarios e as diferentes partes que compoñen a nosa Pranta de Biogás (dixestores, balsa de dixestado, zonas de aprovisionamiento, motores de combustión, etc.).

A xornada concluíu cunha comida na mesma vila de Torregrossa. Ademais tivemos a visita da televisión pública de Cataluña que grabou unhas imaxes do evento para un [programa divulgativo baixo o título de "Eclipse Solar"](#).

A posta en marcha definitiva da instalación demorou un meses e finalmente foi durante o mes de xuño que podíamos considerar que as obras de construción e procesos de arranque estaban finalizadas.

Mais a demora, provocada por retrasos na construción principalmente, xerou un conflito coa empresa colaboradora (AE3000). Desde a cooperativa considerábase que se retrasaran por causas alleas a Som Energia, que habíamos cumprido cos prazos de pago sin reflectirse no avance da nosa instalación e que había algúns elementos incluídos no proxecto inicial que non estaban incorporados.

Polo seu lado, AE3000 consideraba que executaran da mellor maneira posible o seu traballo e que as demoras non xustificaban unha penalización que esixíamos pola demora..

As diferenzas levaron a unha situación tensa e a solución de consenso tivo que realizarse coa intervención de abogados. Finalmente chegouse a un acordo económico mais a desconfianza xerada fíxonos replantear a colaboración. Así pois, a partir do mes de xuño contratouse á empresa Apergás para a operación da pranta e para implementar melloras que permitan un mellor aproveitamento da instalación.

Ademais coas mudanzas regulatorias tivemos que adaptar o funcionamento da pranta para buscar o equilibrio entre os gastos de operación, a produción eléctrica e o número de horas de funcionamento, co obxectivo de producir o máximo de electricidade verde dentro da nova situación..