



ANTÍGONA
PROCESOS PARTICIPATIVOS

LA GRAN CONVERSACIÓN

Informe final

Barcelona, marzo de 2024.

Índice

Introducción

El proceso metodológico

De la demanda inicial a la propuesta

La propuesta

Fase Inicial

El Consejo Rector

El Equipo Técnico

Fase Intermedia

**Incorporación de los Grupos
locales e Intervención de cuentas
al proceso deliberativo**

El dossier informativo

Encuesta a la base societaria

El sorteo

Fase Final: El espacio deliberativo

Primera sesión

Segunda sesión

Tercera sesión

Evaluación

Consideraciones finales

Introducción

El presente informe da cuenta del proceso deliberativo llevado a cabo por encargo de Som Energia a Antígona durante los meses de mayo de 2023 a marzo de 2024. Durante todo este período, Antígona asumió el diseño, dinamización y acompañamiento a la cooperativa, trabajando de manera articulada con sus diferentes agentes y, de forma continua, con el equipo de cultura cooperativa de la entidad, impulsor del proceso.

El informe está organizado en tres grandes apartados. En un primer momento se aborda el trabajo realizado a partir de la demanda inicial hasta definir la propuesta de trabajo, para pasar luego a un relato articulado en torno a los diferentes pasos que se fueron dando a nivel metodológico, así como los objetivos y resultados de cada fase. Por último, se plantean una serie de consideraciones generales en relación al proceso implementado.

El proceso metodológico

De la demanda inicial a la propuesta

La Gran Conversación (GC) surge a partir de la demanda inicial planteada a Antígona de organizar un espacio deliberativo con la base societaria de Som Energía (SE). Desde la cooperativa se apuesta por esta metodología como herramienta que permita incorporar a las personas socias a un debate que se estaba dando en la entidad: “La cooperativa está atravesando un momento crucial que requiere tomar una serie de decisiones que viabilicen la sostenibilidad del proyecto”.

Con el objeto de incorporar a este debate a la base societaria, Antígona propone la realización de una Asamblea Ciudadana que invite a una muestra representativa de las socias a deliberar en torno a la situación actual por la que está atravesando la cooperativa. En esa Asamblea, las personas socias seleccionadas valorarían las posibles respuestas, generando una serie de recomendaciones.

Para realizar esta valoración, las participantes debían considerar tanto las condiciones del contexto como la situación actual de la cooperativa a nivel interno, sopesando los riesgos y oportunidades que se abren desde

“

La cooperativa está atravesando un momento crucial que requiere tomar una serie de decisiones que viabilicen la sostenibilidad del proyecto”.

el modelo de negocio, así como su posible impacto y encaje con los fines y valores asociados al proyecto cooperativo.

A fin de definir el marco en el que tendría lugar el espacio deliberativo con las socias, se plantea la necesidad de realizar un trabajo previo que, partiendo de esta preocupación compartida por los diferentes agentes, permita definir conjuntamente la información a transmitir en cuanto a los retos a los que se enfrenta SE, así como los diferentes escenarios que se perfilan para los próximos años.

La propuesta

Tras una ronda de sesiones con el Grupo Motor¹, se define un plan de trabajo que incorpora a todos los agentes de la cooperativa (La Gran Conversación), que culmina en un espacio deliberativo con las socias (ED). Las recomendaciones elaboradas por las socias serán entregadas a la cooperativa de cara a la próxima elaboración del marco estratégico de Som Energia.

La Gran Conversación tiene, por tanto, el objetivo de reflexionar en torno al marco estratégico de la cooperativa para el futuro inmediato (2030), aunando voces dentro de la cooperativa hacia un horizonte compartido. Significaba una oportunidad para afianzar las estrategias de la entidad, generando un marco estratégico refrendado por los diferentes agentes de la cooperativa.

La propuesta de trabajo, que se fue configurando a medida que se comienzan las sesiones con el Consejo Rector y el Equipo Técnico, queda finalmente organizada tres fases, orientadas a su vez por tres objetivos.

“

Se define un plan de trabajo que incorpora a todos los agentes de la cooperativa (la Gran Conversación), que culmina en un espacio deliberativo con las socias (ED)”.

¹ E El Grupo Motor (GM), que se constituye al inicio del proceso, estuvo formado por quienes ocupan la Coordinación General y el equipo de Cultura Cooperativa de SE. A lo largo de todo el proceso deliberativo se realizaron reuniones semanales de coordinación y seguimiento con el GM, que a su vez gestionaba las actuaciones con el resto de agentes de la cooperativa.

Objetivos

- 1** Abordar los desafíos a los que se enfrenta la cooperativa y elaborar un plan de acción (recomendaciones) de cara al 2030 a partir de los fines definidos en los estatutos de la cooperativa: “Fomentar una transición energética justa basada en la eficiencia energética y el desarrollo de energías renovables” (artículo 2 estatutos SE) y “construir un modelo 100% renovable, equitativo, distribuido y eficiente, en manos de la ciudadanía, promovido desde la participación y la transparencia” (artículo 3 código ético SE).
- 2** Realizar estas recomendaciones (“Como quiero que sea Som Energia en el 2030”) debatiendo en torno a dos ámbitos: los MEDIOS que puede utilizar la cooperativa para alcanzar estos fines y los SERVICIOS que se ofrecerían.
- 3** Justificar las recomendaciones de acuerdo a los fines y valores de la cooperativa.

Fases

Fase Inicial

Consejo Rector y Equipo Técnico.

Construir el marco en el que tendrá lugar la deliberación de las socias, identificando tanto los dilemas actuales a los que se enfrenta la cooperativa como las medidas que se están barajando.

Fase Intermedia

Grupos Locales e Intervención de cuentas.

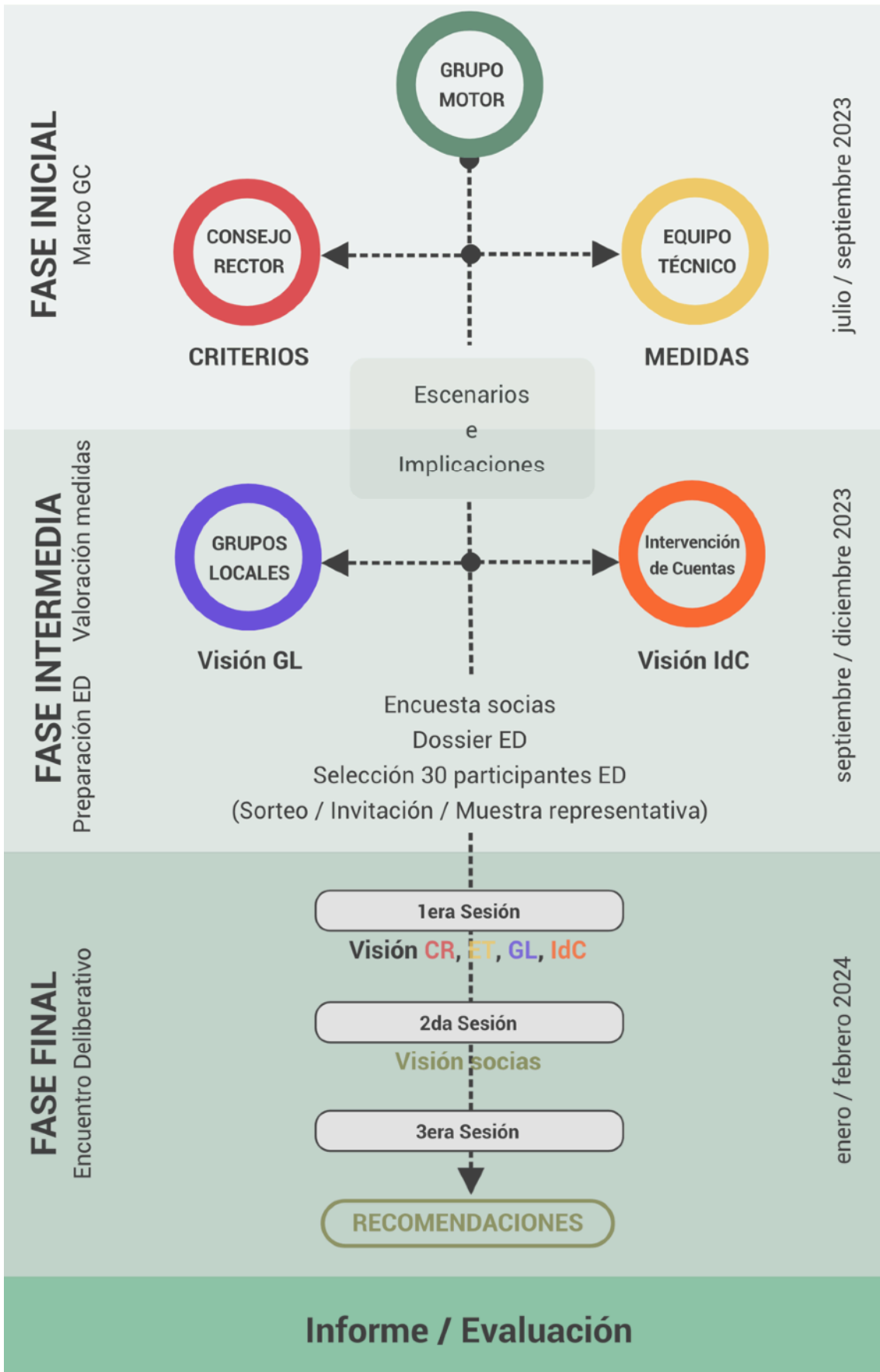
Incorporar los análisis y visiones de los Grupos Locales y la Intervención de Cuentas al marco deliberativo.

Fase Final

Muestra representativa de la base societaria.

Organizar el Espacio Deliberativo para que 30 socias seleccionadas por sorteo, deliberen en torno a los dilemas establecidos y elaboren recomendaciones estratégicas para la cooperativa.

LA GRAN CONVERSACIÓN



Fase Inicial

➔ Julio / Septiembre 2023

En el mes de julio comienzan las actuaciones de la Fase inicial, que contempla la participación del Consejo Rector (CR) y el Equipo Técnico (ET).

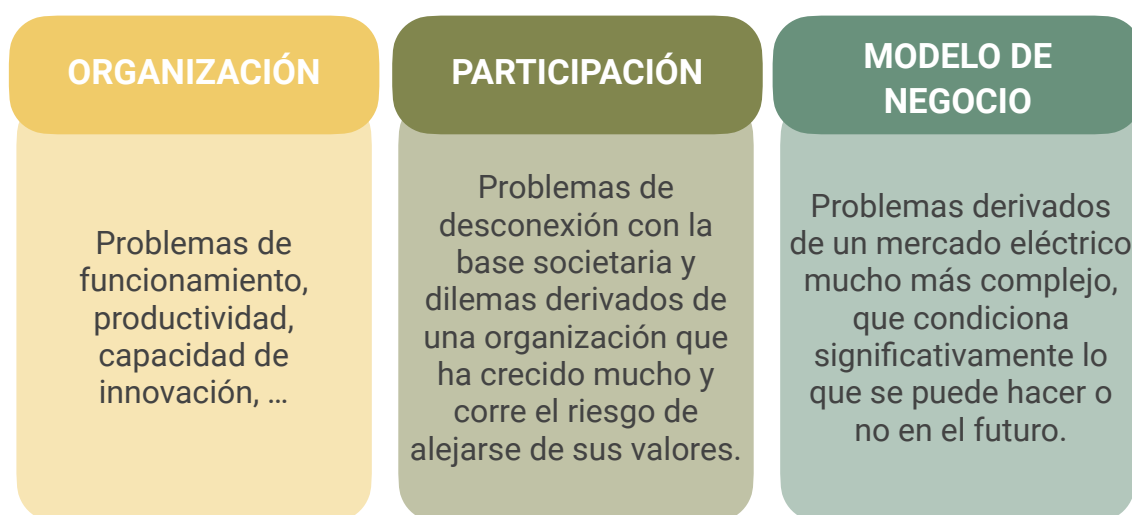
Cabe resaltar que, en tanto las actuaciones de la GC están siempre orientadas a la construcción del ED, las sesiones de trabajo persiguen en todo momento generar productos trasladables a un público no especializado, como serían las participantes del espacio deliberativo².

El Consejo Rector

El primer paso a dar consistía en definir el “marco” en el que se invitará a las socias a deliberar (sobre qué, para qué, por qué).

Se realizaron dos sesiones de trabajo³ con el Consejo Rector alrededor de la pregunta “¿Cuáles son los problemas actuales a los que se enfrenta SE?”.

A partir de lo trabajado en el primer taller, los diferentes problemas/preocupaciones planteados desde el CR quedan englobados en tres grandes ámbitos:



² Según estudios previos realizados por la cooperativa (Diagnóstico y diseño de protocolos de participación de la cooperativa Som Energía, Altekio 2022), el grueso de las personas socias no tiene conocimientos especializados sobre la energía y el mercado energético.

³ Los talleres participativos, que se realizaron de manera virtual, tuvieron lugar los días 12 y 17 de julio del 2023.

En la segunda sesión se retoman estos ámbitos, pensando ahora en cuáles deberían ser abordados en el espacio deliberativo (marco del ED): ¿qué tipo de recomendaciones esperan de parte de las socias?, ¿sobre qué ámbitos deberían debatir?.

Como resultado del debate generado en esta segunda sesión se decide, de una parte, no incorporar el ámbito “organización” en tanto no constituye la preocupación central a la que se intenta dar respuesta con la GC. Por otra parte, se trabaja en torno a los problemas identificados en el ámbito “participación”, que se decide re-configurar como “vinculación”.

“

Quedan configurados los ámbitos en torno a los cuales articular el debate en el ED: **vinculación y modelo de negocio**”.

“El asunto de cómo se está trabajando en la organización, claro que nos preocupa, pero a mí me preocupa más saber hacia dónde vamos”.

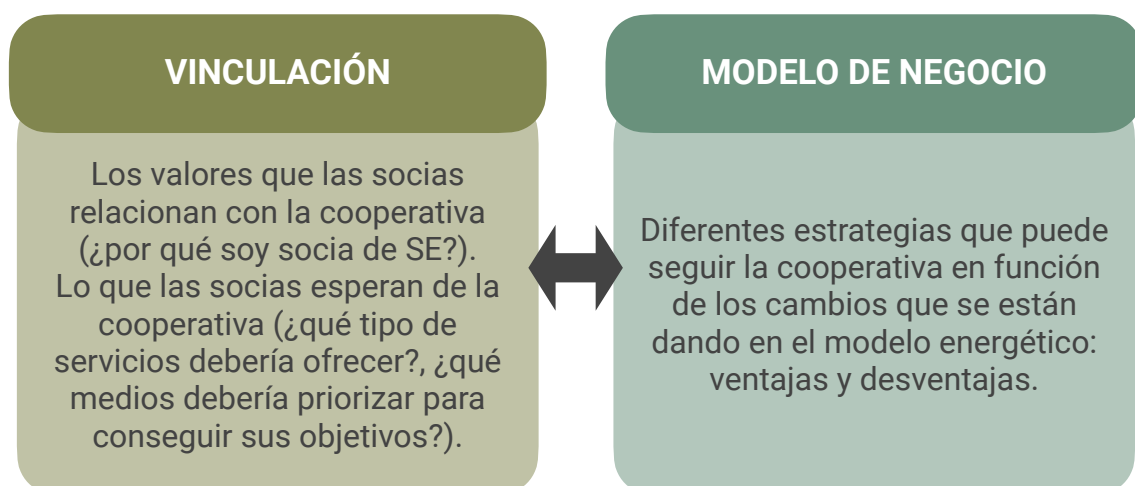
“Quizás no es participación, es vinculación. Cómo te vinculas tú a Som Energía”.

“Si yo pudiera mañana hacerle una pregunta a todas las socias vendría por ahí: ¿qué servicios queréis?”.

“Tenemos que ver si los nuevos servicios que estamos pensando... ¿realmente la gente los quiere y está dispuesta a pagar una cuota por ellos?”.

“En generación se podría hablar de qué tipo de plantas queremos”.

Como resultado de las sesiones de trabajo con el CR, quedan configurados los ámbitos en torno a los cuales articular el debate en el ED: **vinculación y modelo de negocio**.



El Equipo Técnico

El trabajo realizado con el ET estuvo orientado a definir las distintas alternativas a disposición de la cooperativa para afrontar el nuevo contexto.

A lo largo del mes de julio se realizaron diversas reuniones en las que el ET debatió los objetivos de la cooperativa y el contexto del mercado eléctrico para pasar, en un segundo momento, a recopilar las alternativas y medidas que se estaban barajando de cara al futuro.

A finales del mes de agosto, Antígona presenta una sistematización de la información recabada en esta primera fase, que incluye la observación como oyentes en las reuniones del ET. En este documento se proponen tres criterios que intentan dar cuenta de las diferentes posturas que conviven en la cooperativa, de diferentes formas de enfocar y afrontar los dilemas que se le plantean. Cada uno de estos criterios refleja una estrategia distinta para alcanzar los objetivos de la entidad adaptándose a los cambios del contexto. Cada criterio implica, además, la apuesta por unas medidas sobre otras.

Tras un proceso de retroalimentación con el GM, el ET y el CR en el que se incluyen modificaciones y matices, quedan definidos los siguientes criterios:

Criterios

- 1** Producir energía renovable económicamente más competitiva y barata.
- 2** Ofrecer energía renovable socialmente comprometida con el territorio y con las personas, aunque sea más cara.
- 3** Construir un modelo energético basado en fuentes renovables más eficiente (distribuido y descentralizado) y sostenible (reducción de consumo).

De cara al ED, los criterios debían permitir que las socias pudieran imaginarse, de un modo rápido y ágil, las diferentes alternativas que tiene la cooperativa vinculándolas a aspectos concretos de los valores de SE.

Se trataba de poner en relación los dos ámbitos acordados como marco para el espacio deliberativo: vinculación / modelo de negocio.

Una vez acordados los criterios, el Equipo Técnico definió las medidas posibles que una cooperativa como SE podía llevar a cabo, validadas en último término por el CR. El objetivo era facilitar un abanico de posibilidades que permitiera a las socias hacerse una idea de las opciones concretas que tenía la cooperativa para hacer frente a sus retos.

Medidas

- 1 Megaproyectos de generación eléctrica.
- 2 Proyectos de generación a pequeña escala.
- 3 Representación de productores.
- 4 Fomentar la autoproducción individual y colectiva.
- 5 Comunidades energéticas.
- 6 Implantar una tarifa indexada a los recursos de la cooperativa.
- 7 Flexibilizar la demanda.
- 8 Almacenamiento

Todas estas medidas tienen implicaciones, problemas técnicos, ventajas y desventajas; y plantean una incertidumbre no solo económica, sino asociada a la identificación de la cooperativa con sus principios (“Transición energética justa, basada en la eficiencia energética y el desarrollo de energías renovables”). Muchas de ellas no son excluyentes entre sí, pero tampoco se pueden hacer todas a la vez. La cooperativa tiene recursos escasos y, por tanto, estas medidas pretendían ofrecer un abanico de posibilidades que necesariamente invita a hacer una priorización.

“

Finalizada la Fase Inicial, quedan definidos **3 criterios** que ponen en relación la vinculación y el modelo de negocio y **8 medidas** (posibilidades que tiene SE para hacer frente a sus retos).

Fase Intermedia

➔ Septiembre / Diciembre 2023

En la fase intermedia, que se inicia en el mes de septiembre, se realizan tres actividades en paralelo:

- incorporación de los Grupos Locales (GL) y la Intervención de Cuentas (IdC) al proceso deliberativo;
- acciones preparatorias del ED (elaboración del Dossier Informativo y sorteo para la selección de las 30 personas participantes);
- encuesta sociológica al conjunto de la base societaria de la cooperativa.

Incorporación de los GL e IdC al proceso deliberativo

Los grupos locales están formados por socias muy comprometidas con el proyecto de la cooperativa, con un conocimiento de los problemas que afronta SE desde una perspectiva muy apegada al terreno. La incorporación de los GL al proceso deliberativo nos dio la oportunidad de introducir en la GC una perspectiva menos condicionada por “lo que se debería hacer”, y más próxima a “lo que queremos hacer”.

A fin de adaptarnos a las dinámicas de trabajo habituales de los GL, se define una hoja de ruta que comienza con una sesión virtual abierta a la totalidad de los GL, seguida por un período de trabajo interno autogestionado por cada grupo local, para culminar en un encuentro presencial.

La primera sesión de trabajo, que tuvo lugar el 14 de septiembre de 2023, sirvió para presentar el proceso deliberativo iniciado, así como para resaltar la importancia de que los GL transmitan su visión a las socias

“

La incorporación de los GL al proceso deliberativo nos dio la oportunidad de introducir una perspectiva menos condicionada por “lo que se debería hacer” y más próxima a “lo que queremos hacer”.

que participarían en el ED. Durante la sesión, se invitó a todos los grupos a dedicar una de sus reuniones a debatir las 8 medidas definidas en la fase inicial, identificando sus ventajas y desventajas (en qué grado contribuyen o no a avanzar en los fines del proyecto cooperativo).

Se propuso a los grupos utilizar una dinámica sencilla destinada a generar y organizar el debate, así como una matriz para volcar los resultados, que serían utilizados como punto de partida en el encuentro presencial.

Las aportaciones remitidas por los grupos⁴ fueron sistematizadas y devueltas en el taller presencial realizado en Barcelona el 14 de octubre, al que asistieron representantes de once GL.

Durante el taller se propiciaron diferentes espacios de trabajo orientados a construir el documento que se presentaría en el ED para dar cuenta de la visión de los GL ante las medidas propuestas.



Sistematización Encuentro Grupos Locales

Esta misma tarea fue realizada posteriormente por el equipo de Intervención de Cuentas de la cooperativa, pero en este caso, por la naturaleza propia de la IdC⁵, las 8 medidas fueron valoradas en función de las implicaciones y consecuencias que tendría su puesta en marcha desde una perspectiva económica/financiera.

Con las actuaciones realizadas hasta este momento completábamos la visión de los diferentes agentes de la cooperativa sobre los dilemas y las alternativas posibles, aunando diferentes perspectivas y objetivos.

“

Con la valoración de las 8 medidas realizada por los GL y la IdC quedaban recogidas las aportaciones de los diferentes agentes de la cooperativa sobre los dilemas a los que se enfrenta y las alternativas que se abren.

⁴ Se recibieron las aportaciones de dieciocho GL repartidos por toda la península.

⁵ El equipo de la IdC, formado por tres personas socias, asume la responsabilidad de auditar las cuentas de la cooperativa.

Todos los agentes fueron invitados a presentar directamente a las socias sus posturas durante el ED⁶, donde se contemplaría un espacio para que pudieran trasladar la información desde su perspectiva.

Pero antes de llegar al ED era necesario generar un documento que recogiera todas estas visiones, que sería la primera fuente de información para las socias elegidas por sorteo: el Dossier Informativo.

El Dossier Informativo

El objetivo principal del dossier era contar con un documento que proporcionase información sencilla y comprensible a las participantes del ED. Un documento que, tras una primera lectura, permitiera a las socias tener una idea genérica de la situación a la que se enfrenta la cooperativa.

Al mismo tiempo, el proceso de elaboración del dossier permitió sistematizar y devolver la información generada hasta el momento en el proceso deliberativo y empezar a definir el “tono”⁷ de las intervenciones de los diferentes agentes durante el ED.

Antígona asumió la redacción de la propuesta inicial de dossier a modo de recapitulación de los debates y temas abordados en las dos primeras fases de la GC. A partir de este documento inicial, se inicia una ronda de aportaciones y retroalimentaciones por parte del GM, el ET y el CR, hasta obtener un documento en el que se vieran reflejadas las diferentes visiones y posturas.



Dossier Espacio Deliberativo

El Dossier Informativo se cerró con una pregunta que cristaliza las preocupaciones frente al nuevo contexto en el que opera SE así como los dilemas que se abren con él. Una pregunta que funciona como metáfora de la GC y que las socias seleccionadas tendrían que responder en el ED:

“Teniendo en cuenta los cambios que se están dando en el contexto actual y considerando siempre la finalidad y los valores de Som Energia, ¿qué medios tendría que usar la cooperativa y qué servicios tendría que ofrecer para garantizar la sostenibilidad del proyecto?”.

⁶ Los GL eligieron a tres representantes, la IdC una, el CR tres y el ET a dos personas para acudir al ED.

⁷ ¿Qué tipo de información transmitir, cómo estructurar la información a transmitir, dónde poner el acento?.

Encuesta a la base societaria

La tercer tarea realizada en esta fase fue el diseño e implementación de una encuesta orientada a obtener información general sobre la base societaria, así como indagar sobre sus preferencias en relación a los dilemas y alternativas que las socias elegidas por sorteo debatirían en el ED.

Bajo la pregunta “¿Cuál debe ser el rumbo de Som Energia?”, la encuesta fue lanzada por correo electrónico a todas las **personas que tienen un** contrato con SE, fueran socias o no (114.000 direcciones).

La encuesta estuvo abierta en la web de Som Energia desde el 15 de noviembre al 30 de diciembre de 2023. Durante ese período se recibieron 6.728 respuestas, lo que supone una tasa de colaboración aproximada del 6%. Teniendo en cuenta que el 94% de las respuestas fueron de personas socias, la tasa de colaboración de la base societaria (84.000 personas) asciende al 8%.



Informe de la Encuesta a la base societaria

El sorteo

La fase se cierra con la realización del sorteo para seleccionar a las 30 socias que participarían en el ED.

El sorteo se realiza siguiendo la metodología habitual utilizada en las Asambleas Ciudadanas:

- Se seleccionaron aleatoriamente 12 mil socias a partir de la base de datos de la cooperativa.
- Se remitieron por correo electrónico cartas de invitación al ED a las 12 mil personas, así como material informativo sobre la GC⁸.
- Se elaboró una muestra representativa de la base societaria entre quienes respondieron afirmativamente a la invitación, atendiendo a cuatro criterios acordados con el GM: 1) sexo; 2) lugar de residencia; 3) número de años en la cooperativa y 4) consumo energético.



¿Qué es La Gran Conversación?

⁸ Previamente, SE había ido compartiendo por sus canales habituales información en relación a la puesta en marcha del proceso deliberativo.

A mediados de enero del 2024 finalizó el proceso de selección, quedando confirmado un grupo de 30 participantes que daba cuenta de la diversidad de perfiles existentes entre la base societaria de la cooperativa.

“

Las 30 personas socias seleccionadas para participar en el ED dan cuenta de la diversidad de perfiles existentes en la base societaria.

Fase Final: El espacio deliberativo

➔ Enero / Marzo 2024

El ED se realizó a lo largo de tres fines de semana. La primera sesión tuvo lugar el 27 y 28 de enero del 2024 de forma presencial en Barcelona, la segunda los días 3 y 4 de febrero en formato virtual y la tercera el 17 y 18 de febrero, también de manera presencial en Barcelona⁹.

	Participantes a lo largo de las tres sesiones del ED		
	1era sesión	2da sesión	3era sesión
Hombres	20	19	10
Mujeres	10	8	19
Total	30	27	29

El diseño del proceso deliberativo del ED se organizó en tres pasos, que coinciden con cada una de las sesiones:

⁹ Los fines de semana presenciales (1º y 3º) duraron de 9:30h a 18h los sábados y de 9:30h a 14h los domingos. En el encuentro virtual (2º) las sesiones fueron de 10h a 14h tanto el sábado como el domingo.

1

Primera sesión

Que las socias comprendan por qué estaban allí.

Era necesario que las socias conozcan el contexto (cómo ha cambiado el mercado eléctrico), la situación actual de la cooperativa (número de socias, objetivos, historia, ...), así como los grandes dilemas a los que se enfrenta. Esta información sería transmitida por el resto de agentes de la cooperativa, a partir de lo trabajado en las fases anteriores.

2

Segunda sesión

Que las socias se “apropien” de los problemas, los construyen y analicen desde su propia perspectiva.

Mientras en la sesión anterior las socias se aproximarían a la situación actual y a las posibilidades que se abren a partir de las visiones del resto de agentes de la cooperativa, en este segundo paso se trataba de que empiecen a cuestionar los problemas y las alternativas desde su rol de socias, desde su vinculación a los valores y principios de la cooperativa.

3

Tercera sesión

Que las socias propongan y prioricen las líneas de actuación para la cooperativa.

A partir de la información trabajada en los pasos anteriores, los puntos en común y las posiciones encontradas surgidas durante los debates, las socias deberían redactar unas recomendaciones que recojan cómo esperan que sea la cooperativa en los próximos años.

Todas las dinámicas realizadas alternaron siempre momentos de trabajo en grupos con espacios de puesta en común y debate en plenario.

A lo largo del ED se trabajó con 5 grupos de 6 participantes, acompañados en todo momento por una dinamizadora. Los grupos se conformaron teniendo en cuenta los mismos criterios utilizados para la elaboración de la muestra representativa de las 30 personas socias seleccionadas, a fin de que cada perfil estuviera presente en los grupos. Siguiendo los mismos criterios, en cada sesión se modificaron los integrantes de cada grupo a fin de garantizar la mayor interacción posible entre las participantes.

Cada dinámica estuvo orientada a generar los productos necesarios para ir avanzando en la construcción colectiva de las recomendaciones. En la mayoría de los casos, el resultado de una dinámica era el punto de partida de la siguiente. En otros, los productos quedaban a la espera de ser retomados en el momento correspondiente.

Primera sesión

El programa del primer fin de semana aspiraba, por un lado, a ofrecer gran parte de la información recogida durante la GC y, por otro, a generar espacios para que las socias pudieran asimilar esa información. La mejor forma de poner en movimiento la información y abrir espacios de cuestionamiento es, por supuesto, deliberando.

Tras la inauguración del ED, a cargo del Consejo Rector, invitamos a las participantes a presentarse indicando por qué son socias de Som Energia.

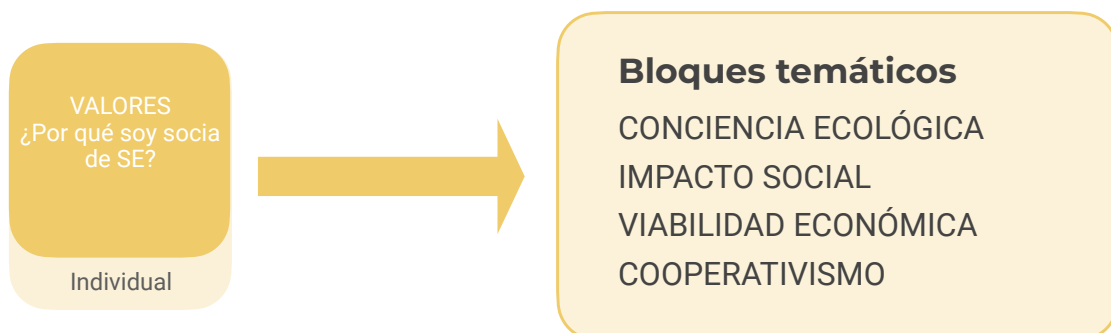
Estas aportaciones constituyeron el material de base a partir del cual se fue construyendo todo el proceso deliberativo. Era importante lanzar esta pregunta en un momento inicial, a fin de partir de lo que traían, sin tener todavía ninguna información adicional.

Tras una serie de dinámicas que permitieron poner en común las diferentes motivaciones, se generaron 4 bloques temáticos que agrupaban argumentos similares. Estos bloques (conciencia ecológica, impacto social, viabilidad económica y cooperativismo), que definían de alguna forma cómo las socias ven a “su cooperativa”, serían utilizados en diferentes momentos a lo largo del ED.

Ya contábamos con un suelo común (qué es Som Energia para este grupo de socias) y una primera apelación al lugar desde el que se les pedía que se posicionen: están aquí en tanto socias de la cooperativa, no como expertas temáticas.

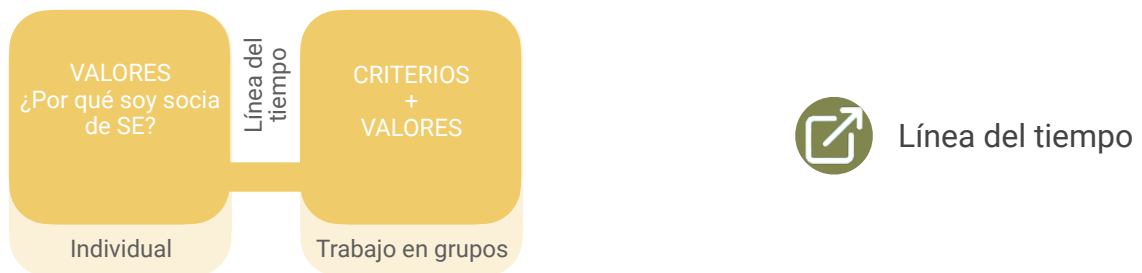
“

El programa del primer fin de semana aspiraba, por un lado, a ofrecer gran parte de la información recogida durante la GC y, por otro, a generar espacios para que las socias pudieran asimilar esa información”.



Tocaba ahora poner a disposición de las participantes toda la información generada a lo largo de la Gran Conversación. Iniciamos con la presentación de una línea del tiempo que mostraba los diferentes momentos por los que fue atravesando la cooperativa desde su fundación a finales del 2010.

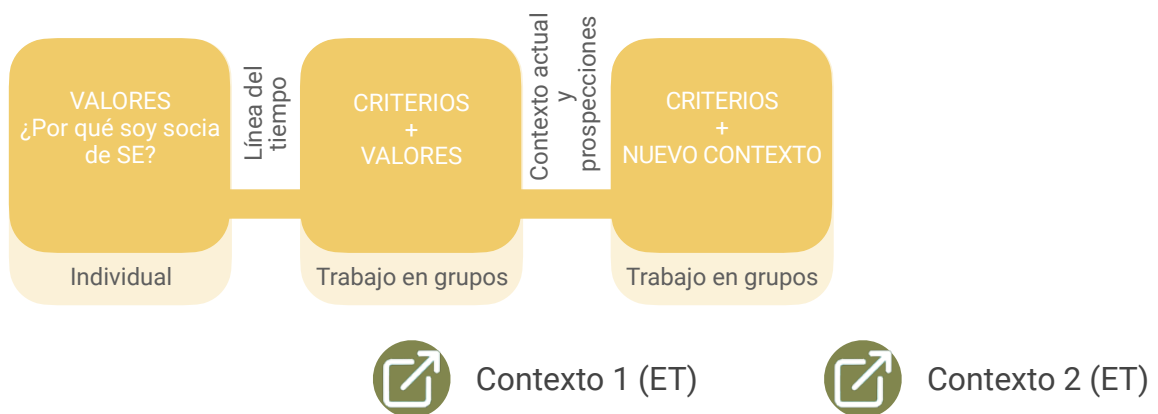
Repasar la historia de SE, poniendo en relieve otros momentos que implicaron tomar decisiones en cuanto al rumbo del proyecto cooperativo, permitiría enfocar el momento actual con perspectiva: SE ha pasado ya por otras situaciones coyunturales.



En la siguiente dinámica, comenzamos a cruzar la información generada por las socias (bloques de la dinámica 1) con la información generada por el resto de agentes (criterios). Este cruce permitió a las socias comenzar a familiarizarse con las visiones recogidas en los meses previos, pero a partir de una perspectiva propia: a partir de su lugar de socias, a partir de los valores que asocian a SE.

Continuando con la puesta en común de la información generada en las fases anteriores, el personal técnico comparte cuál es la situación actual del mercado energético a nivel europeo, del estado y de Cataluña, así como los principales cambios que se están dando.

Una vez hecha la contextualización del mercado energético, el ET se centra en cómo están afectando estos cambios a las actividades de la cooperativa.



La información ofrecida hasta este momento, que en gran parte estaba recogida en el Dossier informativo, aportaba los elementos necesarios para entender cuáles eran los riesgos y desafíos a los que se enfrentaba la cooperativa.

Para cerrar este primer día del ED, se plantea una última dinámica para poner en relación la información proporcionada (cambios en el mercado eléctrico) con los criterios trabajados en las dinámicas anteriores. Este cruce permitía ir asimilando la información recibida, al mismo tiempo que enfocaba la mirada en su repercusión en las actividades y valores de la cooperativa.

Todo lo trabajado en el primer día había preparado el terreno para plantear las diferentes alternativas que se plantean desde el ET, así como la postura ante estas 8 medidas de los GL e IdC, que ocuparon casi la totalidad del día domingo.



8 Propuestas (ET)



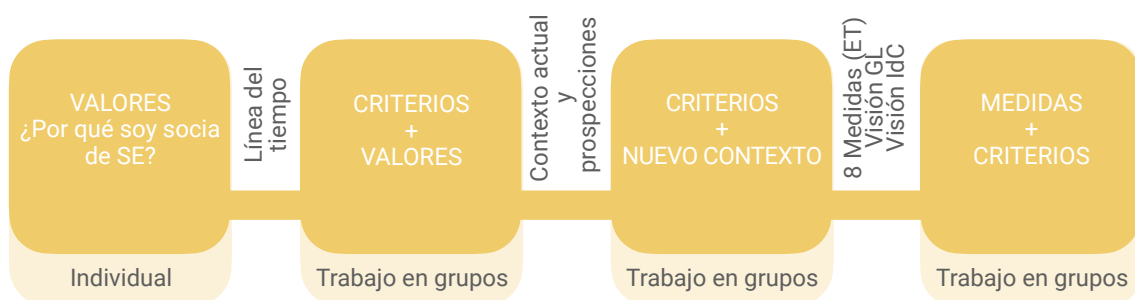
Visión GL



Visión IdC

Tras cada presentación se abrieron rondas de preguntas y respuestas para que los participantes tuvieran la oportunidad de plantear directamente sus consultas. Durante los dos encuentros presenciales se contó con la presencia de representantes del CR, ET, GL e IdC, que estuvieron a disposición de los grupos cuando necesitaban resolver dudas o requerían más información sobre algún tema.

Esta primera sesión se cierra con una última dinámica para poner en relación estas 8 medidas planteadas en las exposiciones con los criterios trabajados el día anterior.



Sistematización Dinámica 4

La primera sesión permitió poner a disposición de las participantes la información necesaria para entender el contexto de la situación en la que se encontraba la cooperativa, las implicaciones que una y otra medida

podían tener en el proyecto cooperativo así como conocer las posturas del resto de los agentes en SE. Contábamos, por tanto, con los elementos necesarios para que las participantes pudieran comenzar a construir su propia postura: la visión de las socias.

Segunda sesión

Gran parte de las participantes habían llegado al ED con una idea de lo que había que hacer respecto a las energías renovables. El primer fin de semana permitió que muchas de ellas pusieran datos a propuestas y diagnósticos propios, pero también ayudó a ver otras realidades, a contrastar opiniones y a hacer una importante reflexión sobre los fines de la cooperativa y los medios que ésta tenía a su alcance.

Partiendo de este punto, el segundo fin de semana estuvo orientado a que las socias pudieran centrarse en sus propias visiones, exponer sus razones y escuchar las del resto. En definitiva, se trataba de construir la visión de las socias.

Tras una recapitulación de lo trabajado en la sesión anterior, se invita a las socias a pensar cómo les gustaría que fuera Som Energia en el 2030.



Recapitulación

¿Como me gustaría que fuera SE en el 2030?

Individual

Comenzamos con un ejercicio individual en el que cada socia definía un escenario de futuro para SE a partir de los ámbitos generados al inicio del ED (bloques temáticos). El elemento común, de momento, era el objetivo del proyecto cooperativo (“Fomentar una transición energética justa basada en la eficiencia energética y el desarrollo de energías renovables en manos de la ciudadanía”). Pero para alcanzar ese objetivo se podían utilizar caminos diferentes, que a su vez combinaban los tres ámbitos de modo diferente. Se trataba de hacer una prospección sobre “cómo me gustaría” que la cooperativa avance hacia ese objetivo.

Los tres ámbitos de actuación que identifican a la cooperativa.



Después del ejercicio individual, para avanzar en la construcción de una visión común, se propuso a cada grupo la construcción de un eslogan que diera cuenta de esta visión de futuro de la cooperativa. Esta dinámica obligó a las participantes a acercar posturas y a buscar una idea fuerza capaz de aglutinar las diferentes visiones que convivían al interior de los grupos.



Quedaba aún un siguiente paso: pasar de las visiones de cada grupo a una visión compartida, cruzando la información generada en cada grupo. Con este objetivo, se invitó a los grupos a hacer una crítica a la visión de futuro construida por otro, a fin de sacar a la luz las posibles limitaciones y/o contradicciones de los escenarios planteados, teniendo en cuenta

todo lo trabajando en el primer presencial (mercado eléctrico, cambios y repercusiones). Las aportaciones realizadas en forma de crítica volvían a los grupos iniciales a modo de retroalimentación, que trabajaban en la modificación/mejora de su escenario inicial.

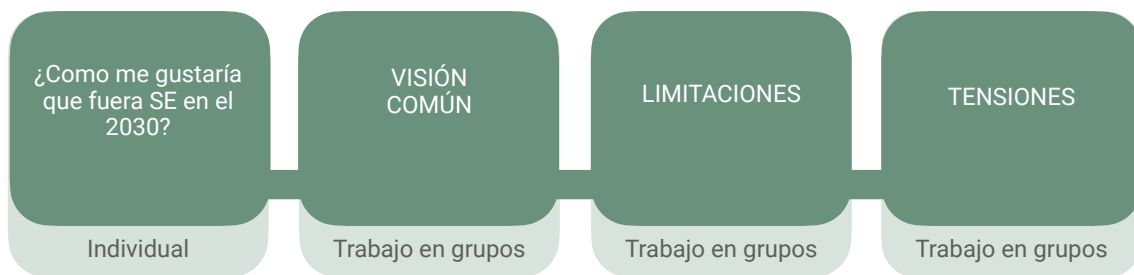


Son estos escenarios “retroalimentados” los que se llevaron a plenario para que todo el mundo pudiera ver lo que había surgido en todos los grupos. La puesta en común permitió identificar similitudes y diferencias entre los escenarios de futuro, haciendo especial hincapié en las contradicciones que se habían planteado para cada escenario en la dinámica anterior (Tensiones).

Tensiones identificadas en los escenarios de futuro

- Nuevas instalaciones / Conflicto social.
- Diversificar fuentes de energía / Complejidad.
- Crecimiento en socios / Autoproducción.
- Necesidad materiales (minería) para energía renovable / Energía limpia.
- Valores de la cooperativa / Actividad de la cooperativa.
- Justicia social / Fines-valores de la cooperativa.
- Autoproducción / Riesgos sistémicos.
- Burocracia y estructura cooperativa / Valores.
- Diversidad de opiniones / Estabilidad de la cooperativa.

Para cerrar esta segunda sesión, cada grupo comenzó a trabajar en dos tensiones, debatiendo como consideraban que debería afrontarse desde la cooperativa.



Con la segunda sesión se avanzó en la construcción de una visión común para SE en el 2030, una visión generada a partir de su posicionamiento como socias, que contemplaba al mismo tiempo las posturas del resto de los agentes así como los cambios de contexto. Las participantes estaban preparadas para abocarse a la tarea final: la redacción de las recomendaciones.

Tercera sesión

La última sesión del ED estaba reservada a la redacción de las recomendaciones.

Para que las participantes volvieran a introducirse en el proceso deliberativo, se retoma la última dinámica de la sesión virtual (cómo enfrentar las tensiones), hasta generar un mapeo de las tensiones identificadas en la construcción de los escenarios de futuro así como de las posibles alternativas o puentes para superarlas.



Sistematización Tensiones

La redacción de las recomendaciones se realiza mediante una dinámica que se repite dos veces (1era y 2da ronda de recomendaciones). En primer lugar, cada grupo podía hacer tantas recomendaciones como diera el tiempo destinado a la tarea, indicando por un lado qué se recomendaba y por otro por qué se recomendaba. Las recomendaciones debían ser del grupo y no individuales, lo que suponía un ejercicio de búsqueda de acuerdos.



La última sesión del ED estaba reservada a la redacción de las recomendaciones. Se elaboraron 13 recomendaciones, que fueron priorizadas mediante votaciones ponderadas.

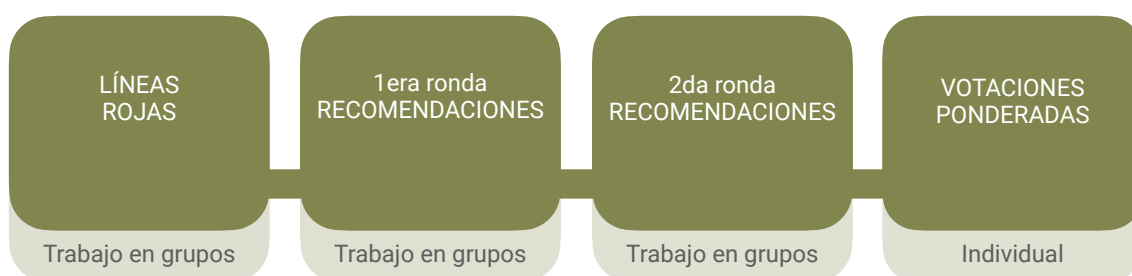
En un segundo momento, las recomendaciones realizadas por cada grupo recibían una retroalimentación de otros dos grupos. Estas retroalimentaciones fueron llevadas a plenario para que, antes de pasar a la siguiente tarea, los grupos pudieran tener una visión de conjunto de las diferentes recomendaciones y objeciones que se estaban planteando.

Para terminar la ronda de recomendaciones, la retroalimentación de los dos grupos volvía al grupo que había hecho la propuesta inicial a fin de revisarla considerando las aportaciones del resto de grupos.

Antes de pasar a la segunda ronda se hizo una puesta en común de las recomendaciones elaboradas en la primera para tener una visión del conjunto de recomendaciones generadas hasta el momento. Esto permitió identificar recomendaciones similares (que fueron unificadas por los grupos que las habían formulado), así como valorar si estaba quedando algún tema pendiente que veían necesario abordar en la segunda ronda.

Finalizada la segunda ronda de recomendaciones, se presentaron en plenario la totalidad de recomendaciones elaboradas así como la carta de presentación que las acompañaría¹⁰.

Quedaba un último paso: priorizar las recomendaciones. Se utilizó un sistema de votaciones ponderadas para que cada socia distribuyera entre las 13 propuestas los votos que se les habían asignado (10 a cada participante), con la única condición de no asignar más de tres votos a una misma recomendación.



El resultado final fue la aprobación de nueve recomendaciones priorizadas en función la importancia asignada por las participantes.



Recomendaciones

¹⁰ El primer día de la sesión, cada grupo eligió una persona voluntaria para que haga parte de un 6to grupo que, durante la primera hora del domingo, asumió la redacción de la carta de presentación y la selección de uno de los eslóganes para acompañar al conjunto de recomendaciones.

Evaluación

La evaluación del ED se hizo siguiendo la misma dinámica utilizada a lo largo de todas las sesiones: se trabajó primero en grupos, partiendo de aportaciones individuales, que luego se pusieron en común (primero en el mismo grupo y luego en plenario).

Se propusieron tres ámbitos: el proceso, el producto y el contexto de trabajo.

En relación al proceso, se resaltaron los diferentes aspectos:

- el buen ambiente generado y la satisfacción por haber formado parte;
- el aprendizaje que ha supuesto para quienes participaron;
- que ha redundado en un aumento del sentimiento de pertenencia a la cooperativa;
- lo innovador y enriquecedor del proceso;
- la posibilidad de incorporar las perspectivas y aportaciones de todas y cada una de las participantes, avanzando hacia consensos;
- la alineación del proceso con los valores de la cooperativa.

En relación a los tiempos, gran parte de las participantes consideró que el trabajo estuvo bien dosificado, mientras en algún caso se planteó que ha faltado tiempo o, por el contrario, que se podría haber concentrado en dos fines de semana.

En cuanto al producto, se puso de relieve la satisfacción por el resultado obtenido, resaltando en muchos casos la “sorpresa” de haber conseguido llegar a unas recomendaciones representativas y consensuadas, a la vez que concretas y coherentes.

Consideran que el producto generado recoge las propuestas y sentires de las participantes y que será una guía útil para Som Energia.

Hay también una buena valoración del contexto en el que tuvo lugar el espacio deliberativo, en tanto las instalaciones han sido ideales en cuanto a comodidad y valores medioambientales. Se pone en valor, además, la diversidad de las participantes.

“

Un acuerdo asumible por todas, que es lo suficientemente concreto y coherente como para ser una guía útil para nuestra cooperativa”.
“Crec que recull totes les propostes i sentir dels participants”.



Volcado Evaluación

Consideraciones finales

Creemos necesario poner en valor la apuesta realizada por Som Energia al poner en marcha un proceso de este calado. Si bien es cierto que las Asambleas Ciudadanas poco a poco están más presentes como espacio que permite a la ciudadanía aportar su punto de vista sobre diferentes asuntos públicos¹¹, esta metodología no había sido hasta ahora utilizada al interior de una cooperativa con las dimensiones de SE.

Como suele suceder en la puesta en marcha de procesos participativos, no todo el mundo está convencido desde el inicio ni se suma a la apuesta de la misma forma. Esto mismo suele darse entre las personas que participan en un espacio deliberativo. No estamos habituadas a trabajar con una lógica participativa, a confiar en la capacidad de la gente / en nuestra capacidad para definir problemas y buscar soluciones generadas colaborativamente.

La participación es un proceso que se construye paso a paso, que implica despojarnos de dinámicas de funcionamiento en las que mi punto de vista está por encima del resto. Implica desaprender para luego aprender a funcionar con otras lógicas.

Desde Antígona nos afirmamos en nuestra premisa: las metodologías participativas son el mejor camino para diseñar e implementar cualquier proyecto y son herramientas fundamentales en cualquier proceso de transformación social.

Creemos que la Gran Conversación ha permitido sacar a la luz las visiones que conviven entre los diferentes agentes de la cooperativa y,

“

Creemos que La Gran Conversación ha aportado los mimbres necesarios y dibuja el escenario de futuro para definir cuál es el rumbo de Som Energia”.

¹¹ Al mismo tiempo que ocurría la Gran Conversación en Som Energía, la Generalitat de Cataluña organizaba una Asamblea Ciudadana sobre el cambio climático.

junto con la encuesta, ha permitido que “lo que las socias quieren” ya no sea una hipótesis a partir de la cual asumir una u otra postura. Las socias han aportado su visión.

Ahora queda a Som Energia el reto de enfrentarse a la siguiente apuesta: asumir la elaboración del marco estratégico. Creemos que La Gran Conversación ha aportado los mimbres necesarios y dibuja el escenario de futuro para definir cuál es el rumbo de Som Energia.